




# คู่มือการบริการ Dell™ Vostro™ 1014/1015

[การทำงานกับส่วนประกอบภายในของคอมพิวเตอร์](#)  
[การเพิ่มและการใส่ชิ้นส่วนกลับเข้าที่](#)  
[ข้อกำหนดเฉพาะ](#)  
[โปรแกรม Diagnostics](#)  
[การตั้งค่าระบบ](#)

---

## หมายเหตุ ข้อควรระวัง และคำเตือน

-  **หมายเหตุ:** 'หมายเหตุ' ระบุถึงข้อมูลสำคัญซึ่งจะช่วยให้คุณใช้งานคอมพิวเตอร์ได้อย่างมีประสิทธิภาพยิ่งขึ้น
-  **ข้อควรระวัง:** 'ข้อควรระวัง' ระบุถึงโอกาสที่จะเกิดความเสียหายกับฮาร์ดแวร์หรือการสูญหายของข้อมูลหากไม่ปฏิบัติตามคำแนะนำ
-  **คำเตือน:** 'คำเตือน' ระบุถึงความเสี่ยงต่อความเสียหายของทรัพย์สิน การบาดเจ็บ หรือการเสียชีวิต

ถ้าคุณซื้อคอมพิวเตอร์รุ่นต่างๆ ของ Dell™ (Dell™ n Series) การอ้างอิงใดๆ ในเอกสารนี้เกี่ยวกับระบบปฏิบัติการ Microsoft® Windows® จะไม่สามารถใช้ได้

---

ข้อมูลในเอกสารฉบับนี้อาจเปลี่ยนแปลงได้โดยไม่จำเป็นต้องแจ้งให้ทราบล่วงหน้า  
© 2009 Dell Inc. สงวนลิขสิทธิ์

ห้ามผลิตเอกสารชุดนี้ซ้ำโดยเด็ดขาดไม่ว่าด้วยวิธีการใดๆ ก็ตาม หากมิได้รับอนุญาตเป็นลายลักษณ์อักษรจาก Dell Inc.

เครื่องหมายการค้าที่ใช้ในเอกสารนี้ : Dell โลโก้ DELL และ Vostro เป็นเครื่องหมายการค้าของ Dell Inc.; Intel, Celeron และ Core เป็นเครื่องหมายการค้าหรือเครื่องหมายการค้าจดทะเบียนของ Intel Corporation; Bluetooth เป็นเครื่องหมายการค้าจดทะเบียนของ Bluetooth SIG, Inc. และ Dell นำมาใช้โดยได้รับอนุญาตแล้ว; Microsoft, Windows, Windows Vista และเครื่องหมายอื่น ๆ เป็นเครื่องหมายการค้าหรือเครื่องหมายการค้าจดทะเบียนของ Microsoft Corporation ในสหรัฐอเมริกาและ/หรือประเทศอื่นๆ; Adobe, โลโก้ Adobe และ Adobe Flash Player เป็นเครื่องหมายการค้าของ Adobe Systems Incorporated

เครื่องหมายการค้าและชื่อทางการค้าอื่นๆ ที่ใช้ในเอกสารนี้ จะใช้เพื่ออ้างถึงองค์กรที่เป็นเจ้าของเครื่องหมายการค้าและชื่อทางการค้านั้น หรือเพื่ออ้างถึงผลิตภัณฑ์ขององค์กรเหล่านั้นเพียงเท่านั้น Dell Inc. ไม่ได้เป็นเจ้าของเครื่องหมายการค้าและชื่อทางการค้าใดๆ นอกเหนือจากของ Dell เท่านั้น

พฤศจิกายน 2009 การแก้ไข A00

## แผงฝาครอบ

คู่มือการบริการ Dell™ Vostro™ 1014/1015

-  คำเตือน: ก่อนจะทำงานกับส่วนประกอบภายในของคอมพิวเตอร์ กรุณาอ่านข้อมูลด้านความปลอดภัยที่นำมาพร้อมกับคอมพิวเตอร์ก่อน สำหรับข้อมูลเพิ่มเติมเกี่ยวกับข้อปฏิบัติด้านความปลอดภัยที่เหมาะสม สามารถดูได้จากโฆษณา การปฏิบัติตามกฎข้อบังคับ โดยเข้าไปที่ [www.dell.com/regulatory\\_compliance](http://www.dell.com/regulatory_compliance)



## การถอดแผงฝาครอบ

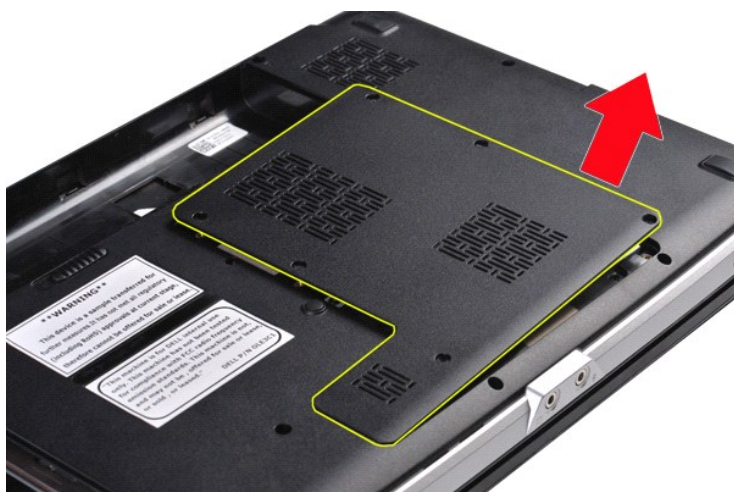
1. ปฏิบัติตามขั้นตอนใน [ก่อนทำงานกับส่วนประกอบภายในของคอมพิวเตอร์](#)
2. ถอด [แบตเตอรี่](#) ออกจากเครื่องคอมพิวเตอร์



3. ถอดสกรูหกตัวที่ยึดแผงฝาครอบเข้ากับคอมพิวเตอร์



4. ถอดแผงฝาครอบออกจากเครื่องคอมพิวเตอร์




### การใส่แผงฝาครอบกลับเข้าที่

ปฏิบัติตามขั้นตอนด้านบนเพื่อใส่แผงฝาครอบกลับเข้าที่

[ใส่สกรูที่ด้านหลัง](#)

## แบตเตอรี่

คู่มือการบริการ Dell™ Vostro™ 1014/1015

-  คำเตือน: ก่อนทำงานกับส่วนประกอบภายในของคอมพิวเตอร์ กรุณาอ่านข้อมูลด้านความปลอดภัยที่นำมาพร้อมกับคอมพิวเตอร์ก่อน สำหรับข้อมูลเพิ่มเติมเกี่ยวกับข้อปฏิบัติด้านความปลอดภัยที่เหมาะสม สามารถดูได้จากโฆษณา การปฏิบัติตามกฎข้อบังคับ โดยเข้าไปที่ [www.dell.com/regulatory\\_compliance](http://www.dell.com/regulatory_compliance)



## การถอดแบตเตอรี่

1. ปฏิบัติตามขั้นตอนใน [ก่อนทำงานกับส่วนประกอบภายในของคอมพิวเตอร์](#)



2. คว่ำคอมพิวเตอร์ลงโดยหงายด้านหลังของคอมพิวเตอร์ขึ้นมา
3. เลื่อนสลักล็อคแบตเตอรี่ไปที่ตำแหน่งเปิด



4. ยกแบตเตอรี่ออกจากเครื่องคอมพิวเตอร์



### การใส่แบตเตอรี่กลับเข้าที่

ปฏิบัติตามขั้นตอนด้านบนเพื่อใส่แบตเตอรี่กลับเข้าที่

[กลับสู่หน้า](#)

## การ์ดภายในที่ใช้เทคโนโลยีไร้สาย Bluetooth®

คู่มือการบริการ Dell™ Vostro™ 1014/1015

**คำเตือน:** ก่อนทำงานกับส่วนประกอบภายในของคอมพิวเตอร์ กรุณาอ่านข้อมูลด้านความปลอดภัยที่นำมาพร้อมกับคอมพิวเตอร์ก่อน สำหรับข้อมูลเพิ่มเติมเกี่ยวกับข้อปฏิบัติด้านความปลอดภัยที่เหมาะสม สามารถดูได้จากโฆษณา การปฏิบัติตามกฎข้อบังคับ โดยเข้าไปที่ [www.dell.com/regulatory\\_compliance](http://www.dell.com/regulatory_compliance)

### การถอดการ์ดเครือข่ายไร้สายบลูทูธ



1. ปฏิบัติตามขั้นตอนใน [ก่อนทำงานกับส่วนประกอบภายในของคอมพิวเตอร์](#)
2. ถอด [แบตเตอรี่](#) ออก
3. ถอด [แผงฝาครอบ](#) ออก
4. ถอด [การ์ด Wi-Fi](#) ออก
5. ถอด [การ์ด WLAN](#) ออก
6. ถอด [ฝาครอบแผงควบคุม](#) ออก
7. ถอด [คีย์บอร์ด](#) ออก
8. ถอด [จุดเชื่อมต่อ](#) ออก
9. ถอด [แผงฝาปิด](#) ออก
10. ถอด [บอร์ด I/O](#) ออก

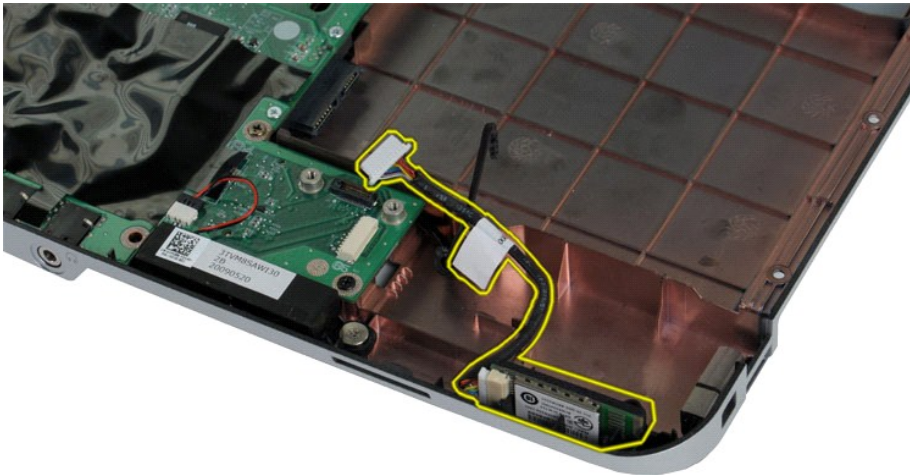


11. ถอดสายต่อการ์ดบลูทูธออกจากช่องต่อที่บอร์ดระบบ





12. ปลดสายต่อการ์ดบลูทูธออกจากช่องเดินสาย แล้วหยิบการ์ดบลูทูธออกจากคอมพิวเตอร์



## การใส่การ์ดบลูทูธกลับเข้าที่

ปฏิบัติตามขั้นตอนด้านบนเพื่อใส่การ์ดบลูทูธกลับเข้าที่

<http://www.lg.com>

## ถ่านกระดุม

คู่มือการบริการ Dell™ Vostro™ 1014/1015

**คำเตือน:** ก่อนทำงานกับส่วนประกอบภายในของคอมพิวเตอร์ กรุณาอ่านข้อมูลด้านความปลอดภัยที่นำมาพร้อมกับคอมพิวเตอร์ก่อน สำหรับข้อมูลเพิ่มเติมเกี่ยวกับข้อปฏิบัติด้านความปลอดภัยที่เหมาะสม สามารถดูได้จากโฆษณา การปฏิบัติตามกฎข้อบังคับ โดยเข้าไปที่ [www.dell.com/regulatory\\_compliance](http://www.dell.com/regulatory_compliance)

### การถอดถ่านกระดุม

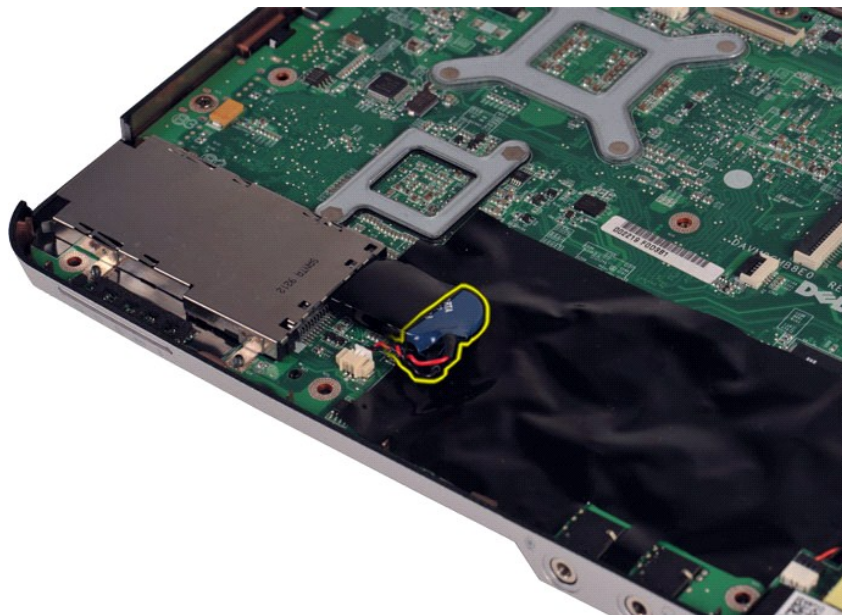


1. ปฏิบัติตามขั้นตอนใน [ก่อนทำงานกับส่วนประกอบภายในของคอมพิวเตอร์](#)
2. ถอด [แบตเตอรี่](#) ออก
3. ถอด [แผงฟลอร์บอร์ด](#) ออก
4. ถอด [การ์ดไอซี](#) ออก
5. ถอด [การ์ด WLAN](#) ออก
6. ถอด [แผงครอบแผงควบคุม](#) ออก
7. ถอด [คีย์บอร์ด](#) ออก
8. ถอด [จอแสดงผล](#) ออก
9. ถอด [แผงหน้ามือ](#) ออก



10. ดึงถ่านกระดุมออกจากช่องพลาสติก





11. ถอดสายของถ่านกระตุ้นออกจากขั้วต่อบนบอร์ดระบบ แล้วยกถ่านกระตุ้นออกจากคอมพิวเตอร์



## การใส่ถ่านกระตุ้นกลับเข้าที่

ปฏิบัติตามขั้นตอนด้านบนเพื่อใส่ถ่านกระตุ้นกลับเข้าที่

[ใส่ถ่านกระตุ้นที่ใส่แล้ว](#)

## ฝาครอบแผงควบคุม

คู่มือการบริการ Dell™ Vostro™ 1014/1015

**คำเตือน:** ก่อนทำงานกับส่วนประกอบภายในของคอมพิวเตอร์ กรุณาอ่านข้อมูลด้านความปลอดภัยที่นำมาพร้อมกับคอมพิวเตอร์ก่อน สำหรับข้อมูลเพิ่มเติมเกี่ยวกับข้อปฏิบัติด้านความปลอดภัยที่เหมาะสม สามารถดูได้จากโฆษณา การปฏิบัติตามกฎข้อบังคับ โดยเข้าไปที่ [www.dell.com/regulatory\\_compliance](http://www.dell.com/regulatory_compliance)

- [Vostro 1014](#)
- [Vostro 1015](#)

### Vostro 1014



#### การถอดฝาครอบแผงควบคุม

1. ปฏิบัติตามขั้นตอนใน [ก่อนทำงานกับส่วนประกอบภายในของคอมพิวเตอร์](#)
2. ถอด [แบตเตอรี่](#) ออก



3. ถอดสกรูสามตัวของฝาครอบแผงควบคุมจากด้านล่างของคอมพิวเตอร์



4. สอดแท่งพลาสติกปลายแหลมเพื่อปลดคลิป์ของฝาครอบแผงควบคุมทั้งสี่ตัวที่ด้านในของช่องใส่แบตเตอรี่



5. หายคอมพิวเตอร์ขึ้นและเปิดจอแสดงผล
6. ถอดฝาครอบแผงควบคุมออกจากคอมพิวเตอร์



### การใส่ฝาครอบแผงควบคุมกลับเข้าที่

ปฏิบัติตามขั้นตอนด้านบนเพื่อใส่ฝาครอบแผงควบคุมกลับเข้าที่

### Vostro 1015



### การถอดฝาครอบแผงควบคุม

1. ปฏิบัติตามขั้นตอนใน [ก่อนทำงานกับส่วนประกอบภายในของคอมพิวเตอร์](#)
2. ถอด [แบตเตอรี่](#) ออก





3. ถอดสกรูทั้งแปดตัวของฝาครอบแผงควบคุมจากด้านล่างของคอมพิวเตอร์



4. หมายคอมพิวเตอร์ขึ้นและเปิดจอแสดงผล
5. ถอดฝาครอบแผงควบคุมออกจากคอมพิวเตอร์



การใส่ฝาครอบแผงควบคุมกลับเข้าที่



## พัดลมโปรเซสเซอร์

คู่มือการบริการ Dell™ Vostro™ 1014/1015

**⚠ คำเตือน:** ก่อนทำงานกับส่วนประกอบภายในของคอมพิวเตอร์ กรุณาอ่านข้อมูลด้านความปลอดภัยที่นำมาพร้อมกับคอมพิวเตอร์ก่อน สำหรับข้อมูลเพิ่มเติมเกี่ยวกับข้อปฏิบัติด้านความปลอดภัยที่เหมาะสม สามารถดูได้จากโฆษณา การปฏิบัติตามกฎข้อบังคับ โดยเข้าไปที่ [www.dell.com/regulatory\\_compliance](http://www.dell.com/regulatory_compliance)

### การถอดพัดลมโปรเซสเซอร์

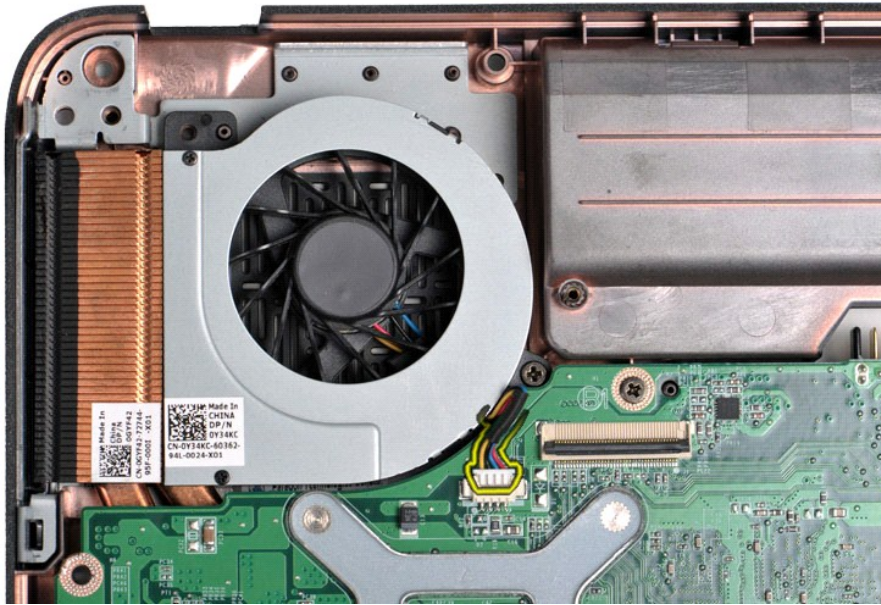


1. ปฏิบัติตามขั้นตอนใน [ก่อนทำงานกับส่วนประกอบภายในของคอมพิวเตอร์](#)
2. ถอดแบตเตอรี่ออก
3. ถอดแผงฝาครอบออก
4. ถอดการ์ดไอซีฟออก
5. ถอดการ์ด WLAN ออก
6. ถอดแผงครอบแผงควบคุมออก
7. ถอดคีย์บอร์ดออก
8. ถอดแผงจอแสดงผลออก
9. ถอดที่วางฝ่ามือออก

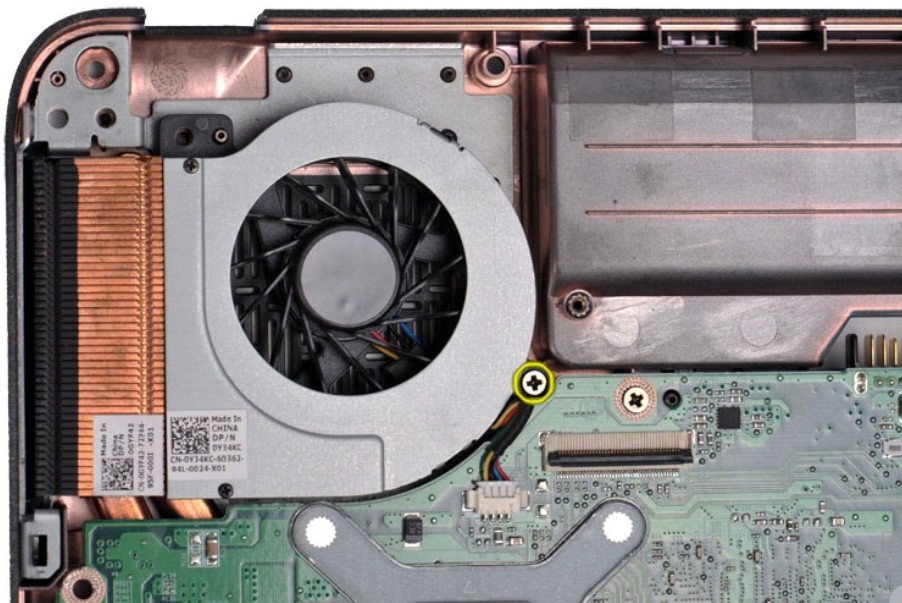


10. ถอดสายของพัดลมโปรเซสเซอร์ออกจากขั้วต่อบนบอร์ดระบบ

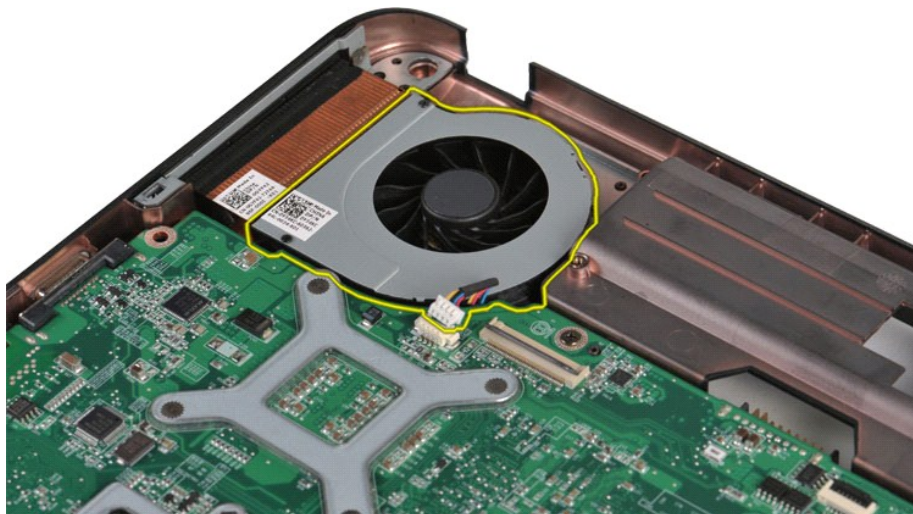




11. ถอดสลักรูที่ยึดพัดลมไปเชื่อมเซอร์เข้ากับเครื่องคอมพิวเตอร์



12. ยึดพัดลมไปเชื่อมเซอร์ออกจากเครื่องคอมพิวเตอร์



## การใส่พัดลมโปรเซสเซอร์กลับเข้าที่

ปฏิบัติตามขั้นตอนด้านล่างเพื่อใส่พัดลมโปรเซสเซอร์กลับเข้าที่

[\[LstCÁLDESÚí.ńÚetãEaU\]](#)

## ExpressCard

คู่มือการบริการ Dell™ Vostro™ 1014/1015

**คำเตือน:** ก่อนทำงานกับส่วนประกอบภายในของคอมพิวเตอร์ กรุณาอ่านข้อมูลด้านความปลอดภัยที่นำมาพร้อมกับคอมพิวเตอร์ก่อน สำหรับข้อมูลเพิ่มเติมเกี่ยวกับข้อปฏิบัติด้านความปลอดภัยที่เหมาะสม สามารถดูได้จากโฆษณา การปฏิบัติตามกฎข้อบังคับ โดยเข้าไปที่ [www.dell.com/regulatory\\_compliance](http://www.dell.com/regulatory_compliance)



### การถอด ExpressCard

1. ปฏิบัติตามขั้นตอนใน [ก่อนทำงานกับส่วนประกอบภายในของคอมพิวเตอร์](#)



2. กดที่ ExpressCard เพื่อถอดออกจากช่องเสียบในคอมพิวเตอร์



3. เลื่อน ExpressCard ออกจากคอมพิวเตอร์



## การใส่ ExpressCard กลับเข้าที่

ปฏิบัติตามขั้นตอนด้านล่างเพื่อใส่ ExpressCard กลับเข้าที่

[แสดงขั้นตอนการใส่กลับ](#)

## ฮาร์ดไดรฟ์

คู่มือการบริการ Dell™ Vostro™ 1014/1015

**คำเตือน:** ก่อนทำงานกับส่วนประกอบภายในของคอมพิวเตอร์ กรุณาอ่านข้อมูลด้านความปลอดภัยที่นำมาพร้อมกับคอมพิวเตอร์ก่อน สำหรับข้อมูลเพิ่มเติมเกี่ยวกับข้อปฏิบัติด้านความปลอดภัยที่เหมาะสม สามารถดูได้จากโฆษณา การปฏิบัติตามกฎข้อบังคับ โดยเข้าไปที่ [www.dell.com/regulatory\\_compliance](http://www.dell.com/regulatory_compliance)

- [การถอดฮาร์ดไดรฟ์](#)
- [การใส่ฮาร์ดไดรฟ์กลับเข้าที่](#)
- [การถอดโครงฮาร์ดไดรฟ์](#)
- [การใส่โครงฮาร์ดไดรฟ์กลับเข้าที่](#)
- [การถอดหัวต่อแผงวงจรของฮาร์ดไดรฟ์](#)
- [การใส่หัวต่อแผงวงจรของฮาร์ดไดรฟ์กลับเข้าที่](#)

### การถอดชุดฮาร์ดไดรฟ์



1. ปฏิบัติตามขั้นตอนใน [ก่อนทำงานกับส่วนประกอบภายในของคอมพิวเตอร์](#)
2. ถอด [แบตเตอรี่](#) ออก
3. ถอด [แผงฝาครอบ](#) ออก

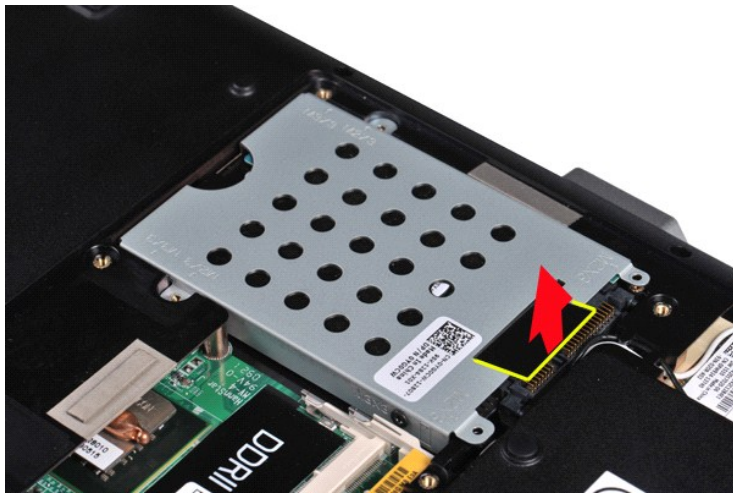


4. ถอดสกรูสี่ตัวที่ยึดชุดฮาร์ดไดรฟ์กับฐานคอมพิวเตอร์





5. ดึงแผ่นที่ล้มเข้าหาชุดการ์ดไร้สายเพื่อถอดขั้วต่อแผงวงจรของการ์ดไร้สายออกจากช่องต่อบนบอร์ดระบบ
6. ยกชุดการ์ดไร้สายออกจากเครื่องคอมพิวเตอร์



## การใส่ชุดการ์ดไร้สายกลับเข้าที่

ปฏิบัติตามขั้นตอนด้านบนเพื่อใส่ชุดการ์ดไร้สายกลับเข้าที่ในคอมพิวเตอร์

## การถอดโครงการ์ดไร้สาย



1. ปฏิบัติตามขั้นตอนใน [ก่อนทำงานกับส่วนประกอบภายในของคอมพิวเตอร์](#)
2. ถอด [แบตเตอรี่](#) ออก
3. ถอด [แผงฝาครอบ](#) ออก
4. ถอด [การ์ดไร้สาย](#) ออก





5. ถอดสกรูสี่ตัว (อยู่ที่โครงของไดรฟ์ด้านละสองตัว) ที่ยึดฮาร์ดไดรฟ์กับโครงของฮาร์ดไดรฟ์ออก



6. ยกโครงฮาร์ดไดรฟ์ออกจากฮาร์ดไดรฟ์



**การใส่โครงฮาร์ดไดรฟ์กลับเข้าที่**

ปฏิบัติตามขั้นตอนด้านบนเพื่อใส่ฮาร์ดไดรฟ์กลับเข้าที่ในโครงฮาร์ดไดรฟ์

## การถอดหัวต่อแผงวงจรของฮาร์ดไดรฟ์



1. ปฏิบัติตามขั้นตอนใน [ก่อนทำงานกับส่วนประกอบภายในของคอมพิวเตอร์](#)
2. ถอด [เบดเดอริ์](#) ออก
3. ถอด [แผงฝาครอบออก](#)
4. ถอด [ฮาร์ดไดรฟ์](#) ออก



5. ค่อยๆ ดึง เพื่อถอดหัวต่อแผงวงจรของฮาร์ดไดรฟ์ออกจากฮาร์ดไดรฟ์



## การใส่หัวต่อแผงวงจรของฮาร์ดไดรฟ์กลับเข้าที่

ปฏิบัติตามขั้นตอนด้านบนเพื่อใส่หัวต่อแผงวงจรของฮาร์ดไดรฟ์กลับเข้าที่

[IsstCÁLpESUíhElaáEau](#)

## ชุดระบายนความร้อน

คู่มือการบริการ Dell™ Vostro™ 1014/1015

**⚠ คำเตือน:** ก่อนทำงานกับส่วนประกอบภายในของคอมพิวเตอร์ กรุณาอ่านข้อมูลด้านความปลอดภัยที่นำมาพร้อมกับคอมพิวเตอร์ก่อน สำหรับข้อมูลเพิ่มเติมเกี่ยวกับข้อปฏิบัติด้านความปลอดภัยที่เหมาะสม สามารถดูได้จากโฆษณา การปฏิบัติตามกฎข้อบังคับ โดยเข้าไปที่ [www.dell.com/regulatory\\_compliance](http://www.dell.com/regulatory_compliance)

### การถอดชุดระบายนความร้อน



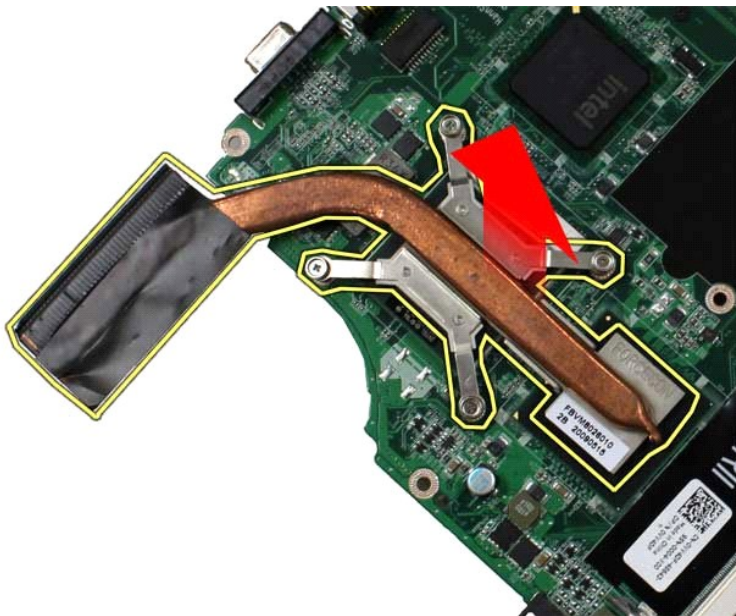
1. ปฏิบัติตามขั้นตอนใน [ก่อนทำงานกับส่วนประกอบภายในของคอมพิวเตอร์](#)
2. ถอด [ExpressCard](#) (ถ้ามี)
3. ถอด [การ์ดหน่วยความจำ](#) (ถ้ามี)
4. ถอด [แบตเตอรี่](#) ออก
5. ถอด [แผงฝาครอบ](#) ออก
6. ถอด [การ์ดไดรฟ์](#) ออก
7. ถอด [โมดูลหน่วยความจำ](#) ออก
8. ถอด [การ์ด WLAN](#) ออก
9. ถอด [แผงครอบแผงควบคุม](#) ออก
10. ถอด [คีย์บอร์ด](#) ออก
11. ถอด [ชุดจอแสดงผล](#) ออก
12. ถอด [ที่วางฝ่ามือ](#) ออก
13. ถอด [พัดลมโปรเซสเซอร์](#) ออก
14. ถอด [บอร์ด I/O](#) ออก
15. ถอด [การ์ดเครือข่ายไร้สายบลูทูธ](#) ออก
16. ถอด [บอร์ดระบบ](#) ออก แล้วใส่บอร์ดระบบบนพื้นที่แห้งสะอาด



17. คลายสกรูทั้งสี่ตัวที่ยึดชุดระบายนความร้อนกับบอร์ดระบบตามลำดับที่ระบุไว้ในภาพด้านล่าง



18. ยกชุดระบายความร้อนออกจากบอร์ดระบบ



### การใส่ชุดระบายความร้อนกลับเข้าที่

ปฏิบัติตามขั้นตอนด้านบนเพื่อใส่ชุดระบายความร้อนกลับเข้าที่

[ใส่ชุดระบายความร้อนกลับเข้าที่](#)



## บอร์ด I/O

คู่มือการบริการ Dell™ Vostro™ 1014/1015

**คำเตือน:** ก่อนทำงานกับส่วนประกอบภายในของคอมพิวเตอร์ กรุณาอ่านข้อมูลด้านความปลอดภัยที่นำมาพร้อมกับคอมพิวเตอร์ก่อน สำหรับข้อมูลเพิ่มเติมเกี่ยวกับข้อปฏิบัติด้านความปลอดภัยที่เหมาะสม สามารถดูได้จากโฆษณา การปฏิบัติตามกฎข้อบังคับ โดยเข้าไปที่ [www.dell.com/regulatory\\_compliance](http://www.dell.com/regulatory_compliance)

### การถอดบอร์ด I/O



1. ปฏิบัติตามขั้นตอนใน [ก่อนทำงานกับส่วนประกอบภายในของคอมพิวเตอร์](#)
2. ถอดแบตเตอรี่ออก
3. ถอดแผงฝาครอบออก
4. ถอดการ์ดติดตั้งออก
5. ถอดการ์ด WLAN ออก
6. ถอดฝาครอบแผงควบคุม ออก
7. ถอดคีย์บอร์ดออก
8. ถอดจอแสดงผลออก
9. ถอดแผงหุ้มออก



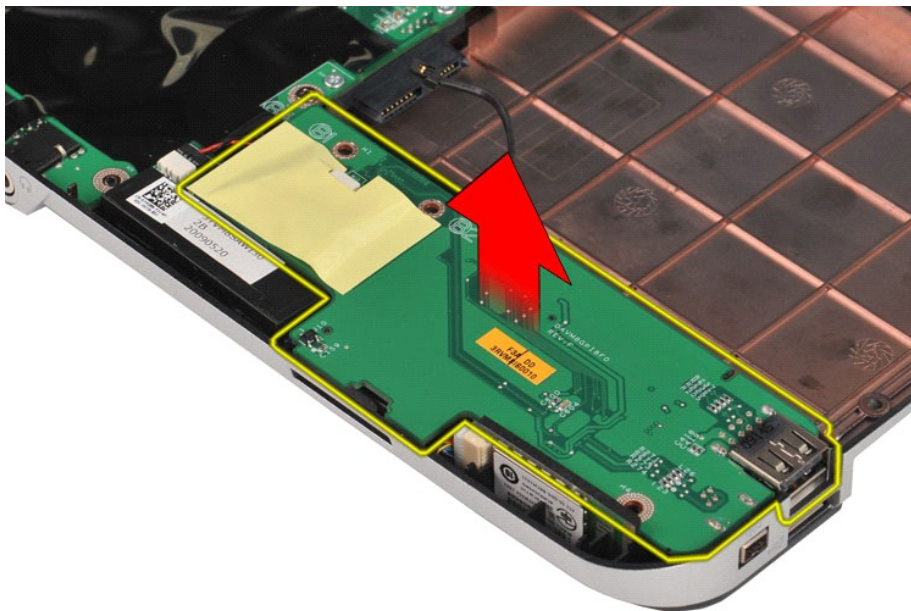
10. ถอดสกรูสองตัวที่ยึดบอร์ด I/O กับโครงเครื่องคอมพิวเตอร์



11. ถอดสายโมเด็มออกจากขั้วต่อบนบอร์ด I/O



12. ยกบอร์ด I/O ขึ้นเพื่อถอดออกจากคอมพิวเตอร์



## การใส่บอร์ด I/O กลับเข้าที่

ปฏิบัติตามขั้นตอนด้านล่างเพื่อใส่บอร์ด I/O กลับเข้าที่

[ดูขั้นตอนการใส่บอร์ด I/O กลับเข้าที่](#)



## คีย์บอร์ด

คู่มือการบริการ Dell™ Vostro™ 1014/1015

**คำเตือน:** ก่อนทำงานกับส่วนประกอบภายในของคอมพิวเตอร์ กรุณาอ่านข้อมูลด้านความปลอดภัยที่นำมาพร้อมกับคอมพิวเตอร์ก่อน สำหรับข้อมูลเพิ่มเติมเกี่ยวกับข้อปฏิบัติด้านความปลอดภัยที่เหมาะสม สามารถดูได้จากโฆษณา การปฏิบัติตามกฎข้อบังคับ โดยเข้าไปที่ [www.dell.com/regulatory\\_compliance](http://www.dell.com/regulatory_compliance)

### การถอดคีย์บอร์ด




1. ปฏิบัติตามขั้นตอนใน [ก่อนทำงานกับส่วนประกอบภายในของคอมพิวเตอร์](#)
2. ถอดแบตเตอรี่ออก
3. ถอดฝาครอบแผงควบคุมออก



4. ถอดสกรูสองตัวที่ยึดคีย์บอร์ดกับเครื่องคอมพิวเตอร์

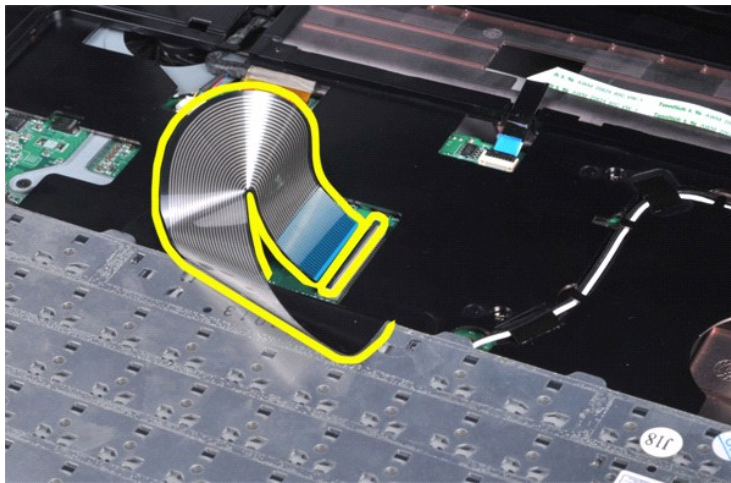


5. พลิกคีย์บอร์ดกลับด้านและวางไว้บนที่พักฝ่ามือ

 **หมายเหตุ:** ยกคีย์บอร์ดอย่างระมัดระวังเพื่อให้แน่ใจว่าไม่ได้ดึงสายคีย์บอร์ดอยู่



6. หมุนคลิปข้อมูลของคีย์บอร์ดเพื่อถอดสายคีย์บอร์ดออกจากช่องต่อที่บอร์ดระบบ



7. ถอดคีย์บอร์ดออกจากเครื่องคอมพิวเตอร์



## การใส่คีย์บอร์ดกลับเข้าที่

ปฏิบัติตามขั้นตอนด้านล่างเพื่อใส่คีย์บอร์ดกลับเข้าที่

[ดูวิดีโอการใส่คีย์บอร์ดกลับเข้าที่](#)

## จอแสดงผล

คู่มือการบริการ Dell™ Vostro™ 1014/1015

**คำเตือน:** ก่อนทำงานกับส่วนประกอบภายในของคอมพิวเตอร์ กรุณาอ่านข้อมูลด้านความปลอดภัยที่นำมาพร้อมกับคอมพิวเตอร์ก่อน สำหรับข้อมูลเพิ่มเติมเกี่ยวกับข้อปฏิบัติด้านความปลอดภัยที่เหมาะสม สามารถดูได้จากโฆษณา การปฏิบัติตามกฎข้อบังคับ โดยเข้าไปที่ [www.dell.com/regulatory\\_compliance](http://www.dell.com/regulatory_compliance)

- [การถอดจอแสดงผล](#)
- [การใส่ชุดจอแสดงผลกลับเข้าที่](#)
- [การถอดกรอบจอแสดงผล](#)
- [การใส่กรอบจอแสดงผลกลับเข้าที่](#)
- [การถอดแผงจอแสดงผล LED](#)
- [การใส่แผงจอแสดงผล LED กลับเข้าที่](#)
- [การถอดกล่องที่จอแสดงผล](#)
- [การใส่กล่องที่จอแสดงผลกลับเข้าที่](#)
- [การถอดสายอินเวอร์เตอร์ของจอแสดงผล](#)
- [การใส่สายอินเวอร์เตอร์ของจอแสดงผลกลับเข้าที่](#)

## การถอดชุดจอแสดงผล



1. ปฏิบัติตามขั้นตอนใน [ก่อนทำงานกับส่วนประกอบภายในของคอมพิวเตอร์](#)
2. ถอด [แบตเตอรี่](#) ออก
3. ถอด [แผงฝาครอบ](#) ออก
4. ถอด [การ์ดไอรีฟ](#) ออก
5. ถอด [การ์ด WLAN](#) ออก
6. ถอด [แผงครอบแผงควบคุม](#) ออก
7. ถอด [ปุ่มจอร์ดี](#) ออก



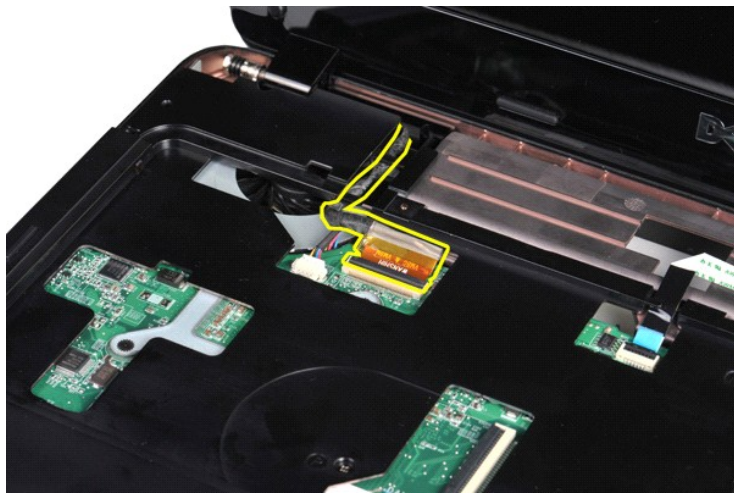
8. ถอดสายเคเบิลเครือข่ายไร้สาย







12. หมุนกลับยึดสายอินเวอร์เตอร์ของจอแสดงผลเพื่อถอดสายอินเวอร์เตอร์ของจอแสดงผล



13. ถอดสกรูสองตัวที่ยึดชุดจอแสดงผลออกจากด้านบนของฐานคอมพิวเตอร์



14. ยกชุดจอแสดงผลออกจากเครื่องคอมพิวเตอร์ ตรวจสอบให้แน่ใจว่าถอดสายเคเบิลทั้งหมดออกจากคอมพิวเตอร์แล้ว





## การใส่ชุดจอแสดงผลกลับเข้าที่

ปฏิบัติตามขั้นตอนด้านบนเพื่อใส่ชุดจอแสดงผลกลับเข้าที่

### การถอดกรอบจอแสดงผล



1. ปฏิบัติตามขั้นตอนใน [ก่อนทำงานกับส่วนประกอบภายในของคอมพิวเตอร์](#)
2. ถอด [แบตเตอรี่](#) ออก
3. ถอด [แผงฝาครอบ](#) ออก
4. ถอด [การ์ดเครือข่าย](#) ออก
5. ถอด [การ์ด WLAN](#) ออก
6. ถอด [ฝาครอบแผงควบคุม](#) ออก
7. ถอด [คีย์บอร์ด](#) ออก
8. ถอด [ชุดจอแสดงผล](#) ออก



9. ใช้แงงพลาสติกงัดจุดขยับปิดตำแหน่งสกรูที่หนีงตัวออกจากชุดจอแสดงผล



10. ถอดสกรูหนีงตัวที่ปิดชุดจอแสดงผลออก



11. ถอดกรอบจอแสดงผลออก



### การใส่กรอบจอแสดงผลกลับเข้าที่

ปฏิบัติตามขั้นตอนด้านบนเพื่อใส่กรอบจอแสดงผลลงในชุดจอแสดงผล

### การถอดแผงจอแสดงผล LED



1. ปฏิบัติตามขั้นตอนใน [ก่อนทำงานกับส่วนประกอบภายในของคอมพิวเตอร์](#)
2. ถอด [แบตเตอรี่](#) ออก
3. ถอด [แผงฝาครอบ](#) ออก
4. ถอด [การ์ดเครือข่าย](#) ออก
5. ถอด [การ์ด WLAN](#) ออก
6. ถอด [ฝาครอบแผงควบคุม](#) ออก
7. ถอด [คีย์บอร์ด](#) ออก

- 8. ถอด [ชุดจอแสดงผล](#) ออก
- 9. ถอด [กรอบจอแสดงผล](#) ออก



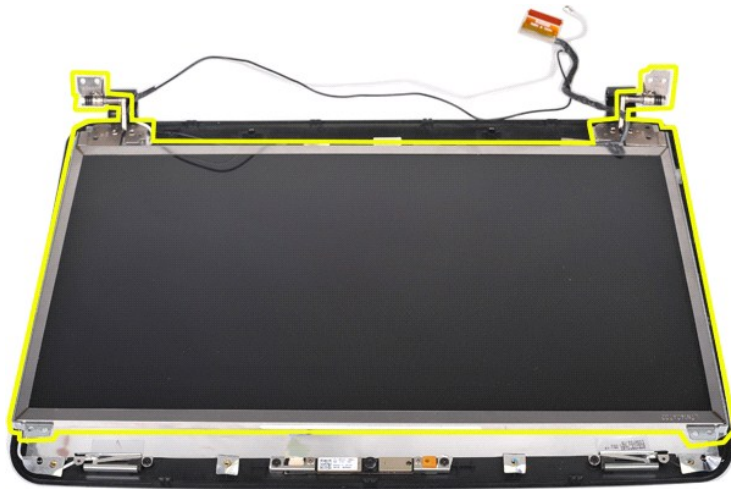
- 10. ถอดสกรูสี่ตัวที่ยึดแผงจอแสดงผลเข้ากับชุดจอแสดงผล



- 11. ถอดสายกัลลองที่จอแสดงผล



12. ยกแผงจอแสดงผล LED ออกจากชุดจอแสดงผล



## การใส่แผงจอแสดงผล LED กลับเข้าที่

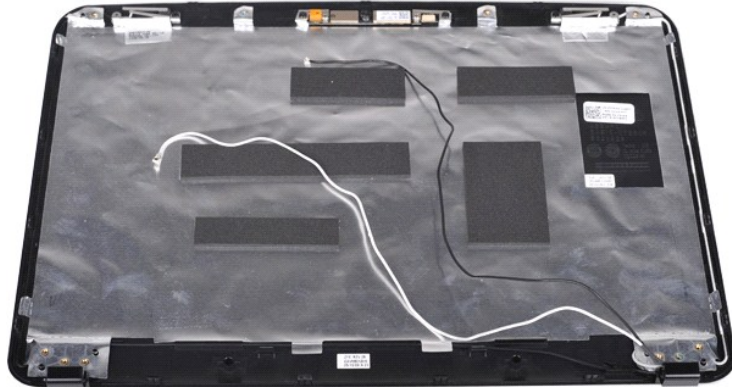
ปฏิบัติตามขั้นตอนด้านบนเพื่อใส่แผงจอแสดงผล LED กลับเข้าที่

### การถอดกล่องที่จอแสดงผล



1. ปฏิบัติตามขั้นตอนใน [ก่อนทำงานกับส่วนประกอบภายในของคอมพิวเตอร์](#)
2. ถอด [แบตเตอรี่](#) ออก
3. ถอด [แผงฟิวเจอร์](#) ออก
4. ถอด [การ์ดไอพีอี](#) ออก
5. ถอด [การ์ด WLAN](#) ออก
6. ถอด [ฝาครอบแผงควบคุม](#) ออก
7. ถอด [คีย์บอร์ด](#) ออก
8. ถอด [ชุดจอแสดงผล](#) ออก
9. ถอด [กรอบจอแสดงผล](#) ออก
10. ถอด [แผงจอแสดงผล LED](#) ออก

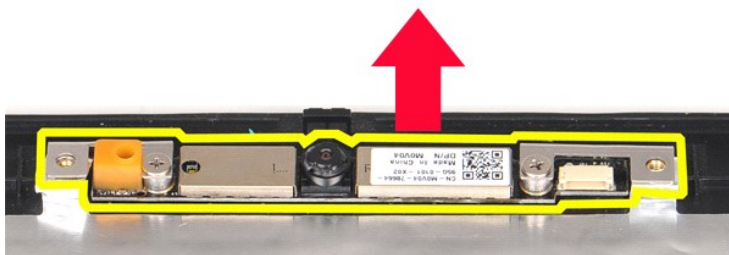




11. ถอดสกรูสองตัวที่ยึดกล่องที่จอแสดงผลเข้ากับชุดจอแสดงผล



12. ยกกล่องที่จอแสดงผลออกจากชุดจอแสดงผล



13. ถอดสกรูสองตัวที่ยึดกรอบเข้ากับกล่องที่จอแสดงผล



## การใส่กล่องที่จอแสดงผลกลับเข้าที่

ปฏิบัติตามขั้นตอนด้านบนเพื่อใส่กล่องที่จอแสดงผลในกรอบ และใส่เข้ากับชุดจอแสดงผล

## การถอดสายอินเวอร์เตอร์ของจอแสดงผล



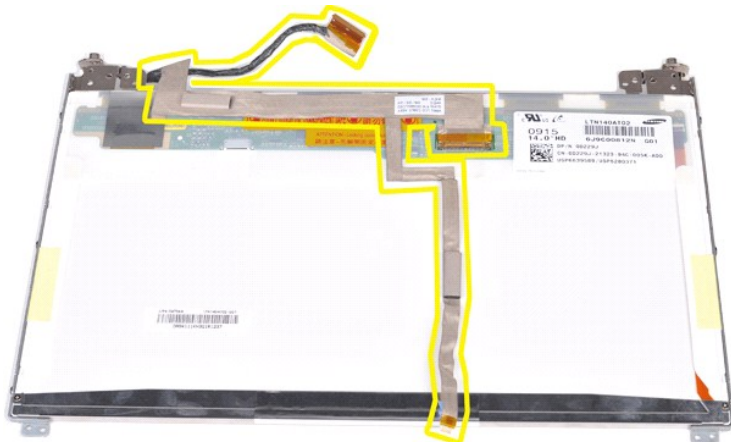
1. ปฏิบัติตามขั้นตอนใน [ก่อนทำงานกับส่วนประกอบภายในของคอมพิวเตอร์](#)
2. ถอด [แบตเตอรี่](#) ออก
3. ถอด [แผงฝาครอบ](#) ออก
4. ถอด [การ์ด Wi-Fi](#) ออก
5. ถอด [การ์ด WLAN](#) ออก
6. ถอด [ฝาครอบแผงควบคุม](#) ออก
7. ถอด [คีย์บอร์ด](#) ออก
8. ถอด [ชุดจอแสดงผล](#) ออก
9. ถอด [กรอบจอแสดงผล](#) ออก
10. ถอด [แผงจอแสดงผล LED](#) ออก



11. ถอดสกรูสองตัวที่ยึดกล่องที่จอแสดงผลเข้ากับแผงจอแสดงผล LED



12. ค่อยๆ ปลดและถอดสายอินเวอร์เตอร์ของจอแสดงผลออกจากแผงจอแสดงผล LED



## การใส่สายอินเวอร์เตอร์ของจอแสดงผลกลับเข้าที่

ปฏิบัติตามขั้นตอนด้านบนเพื่อใส่สายอินเวอร์เตอร์ของจอแสดงผลกลับเข้าที่

[กลับสู่หน้าหลัก](#)

## บอร์ดระบบ

คู่มือการบริการ Dell™ Vostro™ 1014/1015

**คำเตือน:** ก่อนทำงานกับส่วนประกอบภายในของคอมพิวเตอร์ กรุณาอ่านข้อมูลด้านความปลอดภัยที่นำมาพร้อมกับคอมพิวเตอร์ก่อน สำหรับข้อมูลเพิ่มเติมเกี่ยวกับข้อปฏิบัติด้านความปลอดภัยที่เหมาะสม สามารถดูได้จากโฆษณา การปฏิบัติตามกฎข้อบังคับ โดยเข้าไปที่ [www.dell.com/regulatory\\_compliance](http://www.dell.com/regulatory_compliance)

• [Vostro 1014](#)

• [Vostro 1015](#)

## Vostro 1014

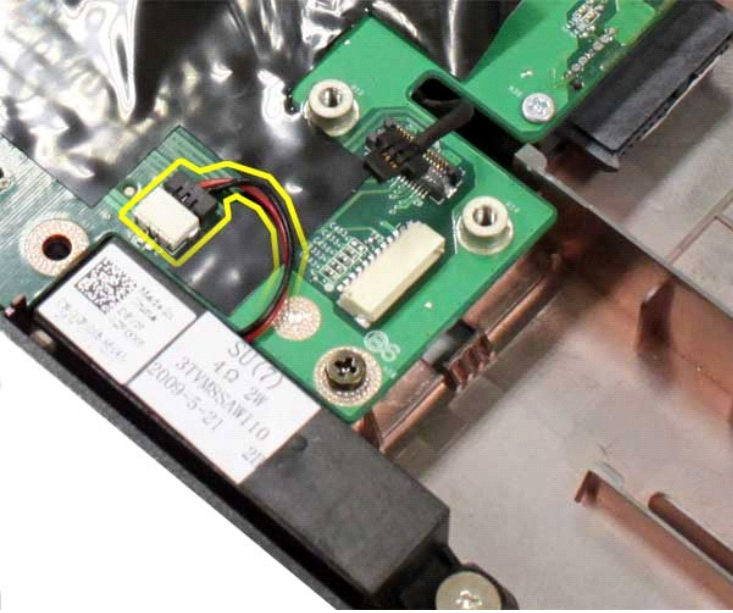
### การถอดบอร์ดระบบ



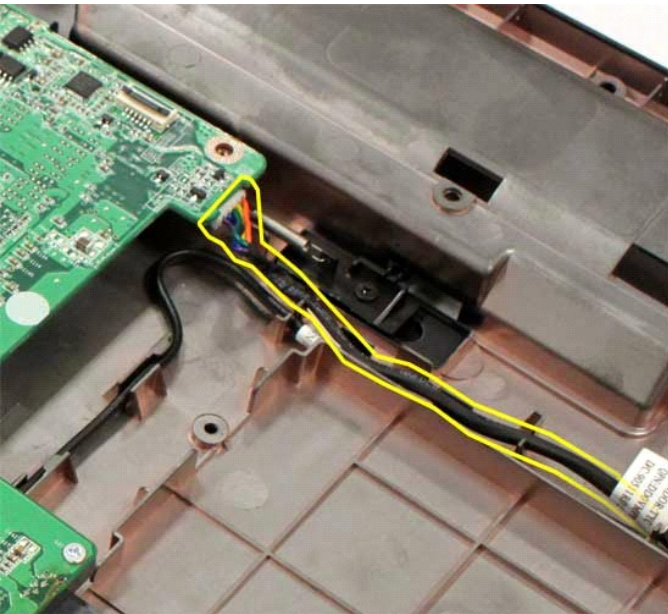
1. ปฏิบัติตามขั้นตอนใน [ก่อนทำงานกับส่วนประกอบภายในของคอมพิวเตอร์](#)
2. ถอด [ExpressCard](#) ออก
3. ถอด [การ์ดหน่วยความจำ](#) ออก
4. ถอด [แป้นเคอร์รี่](#) ออก
5. ถอด [แผงฝาครอบ](#) ออก
6. ถอด [การ์ดไอซี](#) ออก
7. ถอด [โมเดลหน่วยความจำ](#) ออก
8. ถอด [การ์ด WLAN](#) ออก
9. ถอด [ฝาครอบแผงควบคุม](#) ออก
10. ถอด [คีย์บอร์ด](#) ออก
11. ถอด [แผงแสดงผล](#) ออก
12. ถอด [ที่วางฝ่ามือ](#) ออก
13. ถอด [พัดลมโปรเซสเซอร์](#) ออก
14. ถอด [พอร์ต I/O](#) ออก
15. ถอด [การ์ดเครือข่ายไร้สายบลูทูธ](#) ออก



16. ถอดสายของลำโพงออกจากบอร์ดระบบ



17. ถอดสายไฟออกจากบอร์ดระบบ



18. ถอดสกรูห้าตัวที่ยึดบอร์ดระบบกับโครงเครื่องคอมพิวเตอร์





19. ยกบอร์ดระบบออกจากโครงเครื่องคอมพิวเตอร์



### การใส่บอร์ดระบบกลับเข้าที่

ปฏิบัติตามขั้นตอนด้านล่างเพื่อใส่บอร์ดระบบกลับเข้าที่

### Vostro 1015



### การถอดบอร์ดระบบ

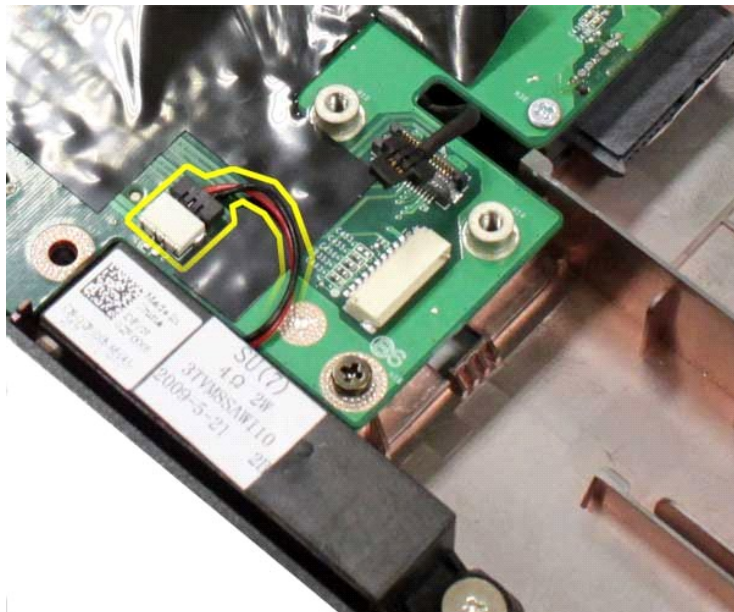
1. ปฏิบัติตามขั้นตอนใน [ก่อนทำงานกับส่วนประกอบภายในของคอมพิวเตอร์](#)



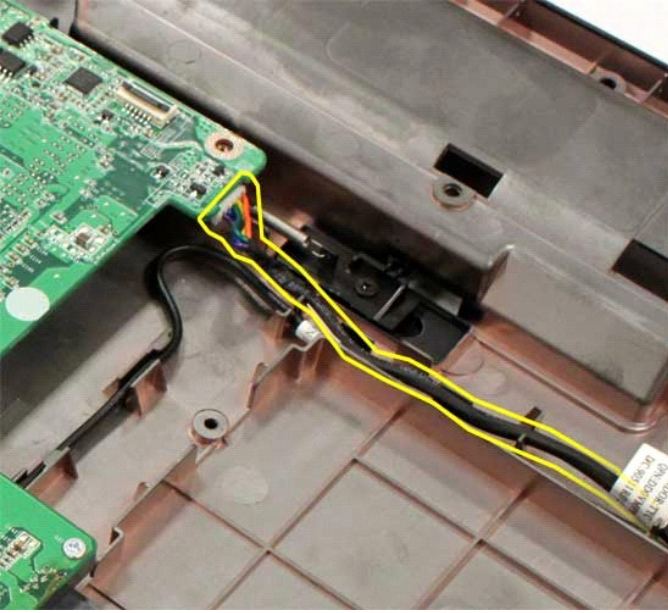
2. ถอด ExpressCard ออก
3. ถอดการ์ดหน่วยความจำออก
4. ถอดแบตเตอรี่ออก
5. ถอดแผงฝาครอบออก
6. ถอดการ์ดไอริสออก
7. ถอดโมด็มหน่วยความจำออก
8. ถอดการ์ด WLAN ออก
9. ถอดฝาครอบแผงควบคุมออก
10. ถอดคีย์บอร์ดออก
11. ถอดชุดจอแสดงผลออก
12. ถอดฟิวส์ฟ้านี้ออก
13. ถอดพัดลมโปรเซสเซอร์ออก
14. ถอดบอร์ด I/O ออก
15. ถอดการเชื่อมต่อสายให้สายบลูทูธออก



16. ถอดสายของลำโพงออกจากบอร์ดระบบ



17. ถอดสายไฟออกจากบอร์ดระบบ



18. ถอดสกรูหกตัวที่ยึดบอร์ดระบบกับโครงเครื่องคอมพิวเตอร์



19. ยกบอร์ดระบบออกจากโครงเครื่องคอมพิวเตอร์



### การใส่บอร์ดระบบกลับเข้าที่

ปฏิบัติตามขั้นตอนด้านล่างเพื่อใส่บอร์ดระบบกลับเข้าที่

[\[ภาษาไทย\] ขั้นตอนการใส่บอร์ดระบบกลับเข้าที่](#)







6. ทำซ้ำขั้นตอนที่ 4 และ 5 เพื่อถอดโมดูลหน่วยความจำชิ้นที่สองออก

## การใส่โมดูลหน่วยความจำกลับเข้าที่

△ **ข้อควรระวัง:** ใส่โมดูลหน่วยความจำโดยท่ามุม 45 องศาเพื่อไม่ให้ช่องเสียบเสียหาย

ป้องกันตนเองไม่ให้กระแสไฟฟ้าไหลผ่านและประกอบโมดูลหน่วยความจำกลับเข้าที่:

1. ปรับแนวร่องในช่องต่อโมดูลหน่วยความจำโดยให้แท็บยึดอยู่ในช่องเสียบ
2. เลื่อนโมดูลเข้าไปในช่องเสียบโดยให้ท่ามุม 45 องศา แล้วหมุนลงจนกว่าจะได้ยินเสียงล็อกเข้าที่ หากไม่ได้ยินเสียงล็อกเข้าที่ ให้ถอดโมดูลออกแล้วใส่เข้าไปใหม่อีกครั้ง
3. ใส่แผงฝาครอบกลับเข้าที่
4. ใส่แบตเตอรี่กลับเข้าที่

[ใส่แบตเตอรี่กลับเข้าที่](#)



## การ์ดหน่วยความจำ

คู่มือการบริการ Dell™ Vostro™ 1014/1015

**คำเตือน:** ก่อนทำงานกับส่วนประกอบภายในของคอมพิวเตอร์ กรุณาอ่านข้อมูลด้านความปลอดภัยที่นำมาพร้อมกับคอมพิวเตอร์ก่อน สำหรับข้อมูลเพิ่มเติมเกี่ยวกับข้อปฏิบัติด้านความปลอดภัยที่เหมาะสม สามารถดูได้จากโฆษณา การปฏิบัติตามกฎข้อบังคับ โดยเข้าไปที่ [www.dell.com/regulatory\\_compliance](http://www.dell.com/regulatory_compliance)



### การถอดการ์ดหน่วยความจำ

1. ปฏิบัติตามขั้นตอนใน [ก่อนทำงานกับส่วนประกอบภายในของคอมพิวเตอร์](#)



2. ถอดการ์ดหน่วยความจำเพื่อปลดออกจากช่องใส่การ์ดหน่วยความจำในคอมพิวเตอร์



3. เลื่อนการ์ดหน่วยความจำออกจากคอมพิวเตอร์



## การใส่การ์ดหน่วยความจำกลับเข้าที่

ปฏิบัติตามขั้นตอนด้านล่างเพื่อใส่การ์ดหน่วยความจำกลับเข้าที่

[ดูวิดีโอเกี่ยวกับขั้นตอนการใส่การ์ดหน่วยความจำกลับเข้าที่](#)

## ถอดปลั๊กไดรฟ์

คู่มือการบริการ Dell™ Vostro™ 1014/1015

- ⚠ คำเตือน: ก่อนทำงานกับส่วนประกอบภายในของคอมพิวเตอร์ กรุณาอ่านข้อมูลด้านความปลอดภัยที่นำมาพร้อมกับคอมพิวเตอร์ก่อน สำหรับข้อมูลเพิ่มเติมเกี่ยวกับข้อปฏิบัติด้านความปลอดภัยที่เหมาะสม สามารถดูได้จากโฆษณา การปฏิบัติตามกฎข้อบังคับ โดยเข้าไปที่ [www.dell.com/regulatory\\_compliance](http://www.dell.com/regulatory_compliance)



## การถอดออกปลั๊กไดรฟ์

1. ปฏิบัติตามขั้นตอนใน [ก่อนทำงานกับส่วนประกอบภายในของคอมพิวเตอร์](#)
2. ถอด [แบตเตอรี่](#) ออก
3. ถอดสกรูที่ยึดออกปลั๊กไดรฟ์กับคอมพิวเตอร์



4. ถอดออกปลั๊กไดรฟ์ออกจากเครื่องคอมพิวเตอร์



## การใส่แบตเตอรี่กลับเข้าที่

ปฏิบัติตามขั้นตอนด้านล่างเพื่อใส่แบตเตอรี่กลับเข้าที่

[ใส่แบตเตอรี่กลับเข้าที่](#)

# ที่วางฝ่ามือ

คู่มือการบริการ Dell™ Vostro™ 1014/1015

**คำเตือน:** ก่อนทำงานกับส่วนประกอบภายในของคอมพิวเตอร์ กรุณาอ่านข้อมูลด้านความปลอดภัยที่นำมาพร้อมกับคอมพิวเตอร์ก่อน สำหรับข้อมูลเพิ่มเติมเกี่ยวกับข้อปฏิบัติด้านความปลอดภัยที่เหมาะสม สามารถดูได้จากโฆษณา การปฏิบัติตามกฎข้อบังคับ โดยเข้าไปที่ [www.dell.com/regulatory\\_compliance](http://www.dell.com/regulatory_compliance)

- [Vostro 1014](#)
- [Vostro 1015](#)

## Vostro 1014



### การถอดที่วางฝ่ามือ

1. ปฏิบัติตามขั้นตอนใน [ก่อนทำงานกับส่วนประกอบภายในของคอมพิวเตอร์](#)
2. ถอด [แบตเตอรี่](#) ออก
3. ถอด [อุปกรณ์เชื่อมต่อไฟ](#) ออก
4. ถอด [แผงฝาครอบ](#) ออก
5. ถอด [สายไฟ](#) ออก
6. ถอด [การ์ด WLAN](#) ออก
7. ถอด [ฝาครอบแผงควบคุม](#) ออก
8. ถอด [คีย์บอร์ด](#) ออก
9. ถอด [จอแสดงผล](#) ออก



10. จากด้านล่างของคอมพิวเตอร์ ให้ถอดสกรูที่ยึดที่วางฝ่ามือกับคอมพิวเตอร์





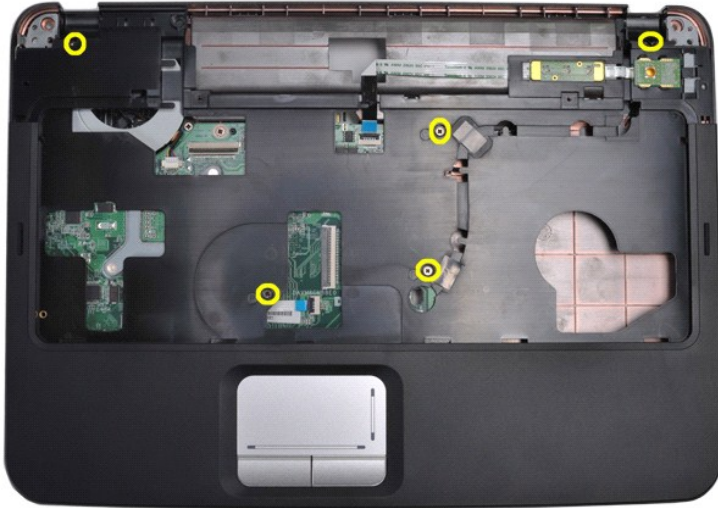
11. ถอดสกรูที่ยึดที่วางฝ่ามือกับคอมพิวเตอร์ในช่องใส่สื่อ



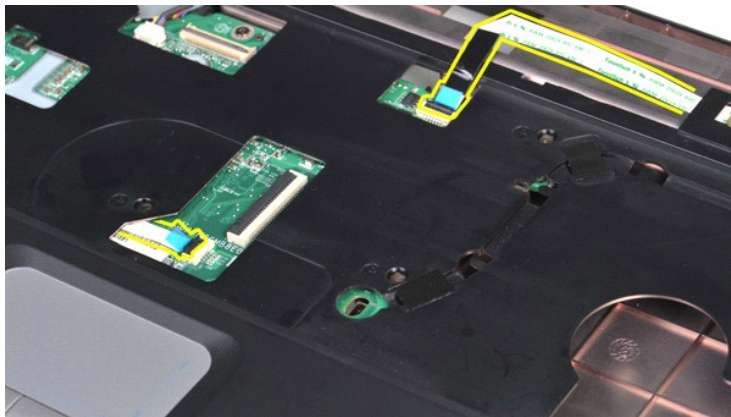
12. พลิกคอมพิวเตอร์กลับด้าน



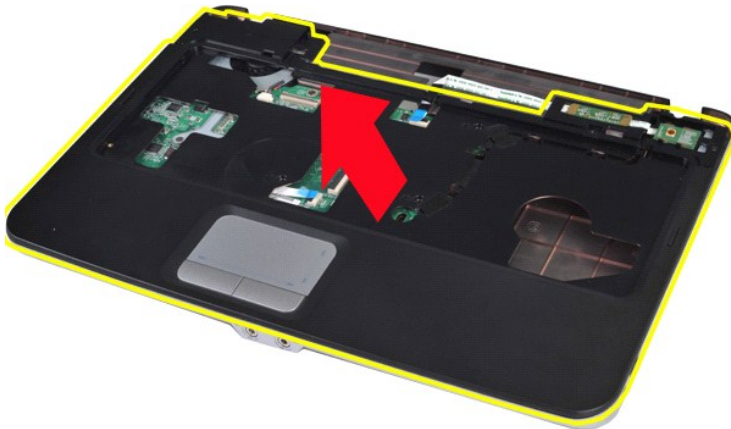
13. ถอดสกรูที่ยึดที่วางฝ่ามือกับคอมพิวเตอร์



14. ถอดสายของแผงควบคุมและที่วางฝ่ามือออกจากบอร์ดระบบ



15. ยกที่วางฝ่ามือออกจากฐานคอมพิวเตอร์



### การใส่ที่วางฝ่ามือกลับเข้าที่

ปฏิบัติตามขั้นตอนด้านบนเพื่อใส่ที่วางฝ่ามือกลับเข้าที่

## Vostro 1015



### การถอดที่วางฝ่ามือ

1. ปฏิบัติตามขั้นตอนใน [ก่อนทำงานกับส่วนประกอบภายในของคอมพิวเตอร์](#)
2. ถอด**แบตเตอรี่** ออก
3. ถอด**อุปกรณ์ต่อจอย** ออก
4. ถอด**แผงฝาครอบ** ออก
5. ถอด**การ์ดจอ** ออก
6. ถอด**การ์ด WLAN** ออก
7. ถอด**แผงครอบแผงควบคุม** ออก
8. ถอด**คีย์บอร์ด** ออก
9. ถอด**จอแสดงผล** ออก



10. จากด้านล่างของคอมพิวเตอร์ ให้ถอดสกรูที่ยึดที่วางฝ่ามือกับคอมพิวเตอร์



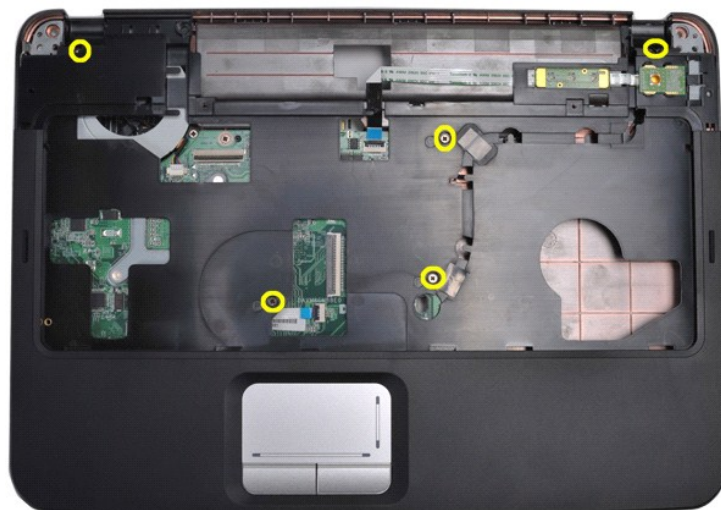
11. ถอดสกรูที่ยึดที่วางฝ่ามือกับคอมพิวเตอร์ในช่องใส่สื่อ



12. พลิกคอมพิวเตอร์คว่ำลง

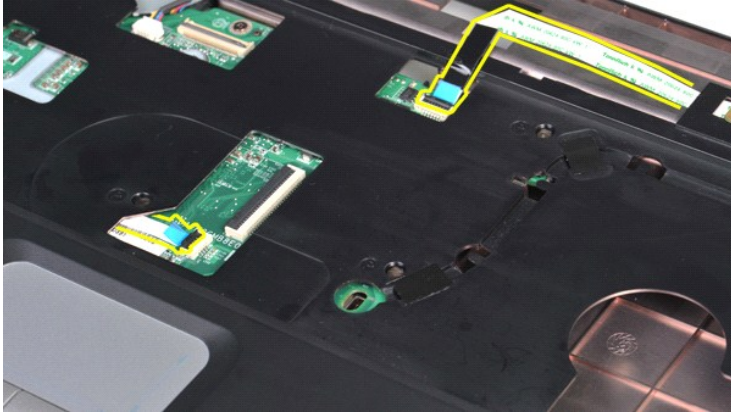


13. ถอดสกรูที่ยึดที่วางฝ่ามือกับคอมพิวเตอร์



14. ถอดสายของแผงควบคุมและที่วางฝ่ามือออกจากบอร์ดระบบ





15. ยกที่วางฝ่ามือออกจากฐานคอมพิวเตอร์



### การใส่ที่วางฝ่ามือกลับเข้าที่

ปฏิบัติตามขั้นตอนด้านบนเพื่อใส่ที่วางฝ่ามือกลับเข้าที่

[ใส่ที่วางฝ่ามือกลับเข้าที่](#)



## โมดูลตัวประมวลผล

คู่มือการบริการ Dell™ Vostro™ 1014/1015

**คำเตือน:** ก่อนทำงานกับส่วนประกอบภายในของคอมพิวเตอร์ กรุณาอ่านข้อมูลด้านความปลอดภัยที่นำมาพร้อมกับคอมพิวเตอร์ก่อน สำหรับข้อมูลเพิ่มเติมเกี่ยวกับข้อปฏิบัติด้านความปลอดภัยที่เหมาะสม สามารถดูได้จากโฆษณา การปฏิบัติตามกฎข้อบังคับ โดยเข้าไปที่ [www.dell.com/regulatory\\_compliance](http://www.dell.com/regulatory_compliance)

### การถอดโมดูลตัวประมวลผล



1. ปฏิบัติตามขั้นตอนใน [ก่อนทำงานกับส่วนประกอบภายในของคอมพิวเตอร์](#)
2. ถอด [ExpressCard](#) ออก
3. ถอด [การ์ดหน่วยความจำ](#) ออก (ถ้ามี)
4. ถอด [แบตเตอรี่](#) ออก
5. ถอด [แผงฝาครอบ](#) ออก
6. ถอด [ฮาร์ดไดรฟ์](#) ออก
7. ถอด [โมดูลหน่วยความจำ](#) ออก
8. ถอด [การ์ด WLAN](#) ออก
9. ถอด [ฝาครอบแผงควบคุม](#) ออก
10. ถอด [คีย์บอร์ด](#) ออก
11. ถอด [จอแสดงผล](#) ออก
12. ถอด [แผงปุ่ม](#) ออก
13. ถอด [พัดลมโปรเซสเซอร์](#) ออก
14. ถอด [บอร์ด I/O](#) ออก
15. ถอด [การ์ดเครือข่ายไร้สายลง](#) ออก
16. ถอด [บอร์ดระบบ](#) ออก
17. ถอด [ชุดระบายความร้อน](#) ออก
18. วางโครงเครื่องไว้ และวางบอร์ดระบบไว้บนพื้นผิวที่แห้งและสะอาด



19. ใช้ไขควงปากแบนขนาดเล็กลงขันสกรูของซ็อกเก็ต ZIP ทวนเข็มนาฬิกาจนกว่าจะถึงตำแหน่งสุด



20. ถอดโน้ตูลตัวประมวลผลออกจากนอร์ระบบ



### การใส่โน้ตูลตัวประมวลผลกลับเข้าที่

ปฏิบัติตามขั้นตอนด้านบนเพื่อใส่โน้ตูลตัวประมวลผลกลับเข้าที่

[\[LstCÁLDÉSÚÍkEłEłEł\]](#)

## ลำโพง

คู่มือการบริการ Dell™ Vostro™ 1014/1015

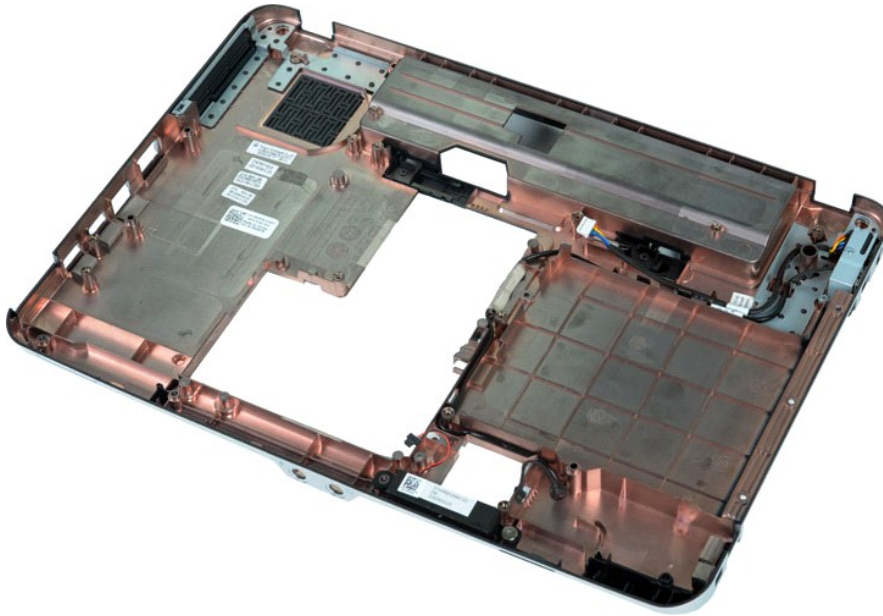


คำเตือน: ก่อนทำงานกับส่วนประกอบภายในของคอมพิวเตอร์ กรุณาอ่านข้อมูลด้านความปลอดภัยที่นำมาพร้อมกับคอมพิวเตอร์ก่อน สำหรับข้อมูลเพิ่มเติมเกี่ยวกับข้อปฏิบัติด้านความปลอดภัยที่เหมาะสม สามารถดูได้จากโฆษณา การปฏิบัติตามกฎข้อบังคับ โดยเข้าไปที่ [www.dell.com/regulatory\\_compliance](http://www.dell.com/regulatory_compliance)

### การถอดลำโพง



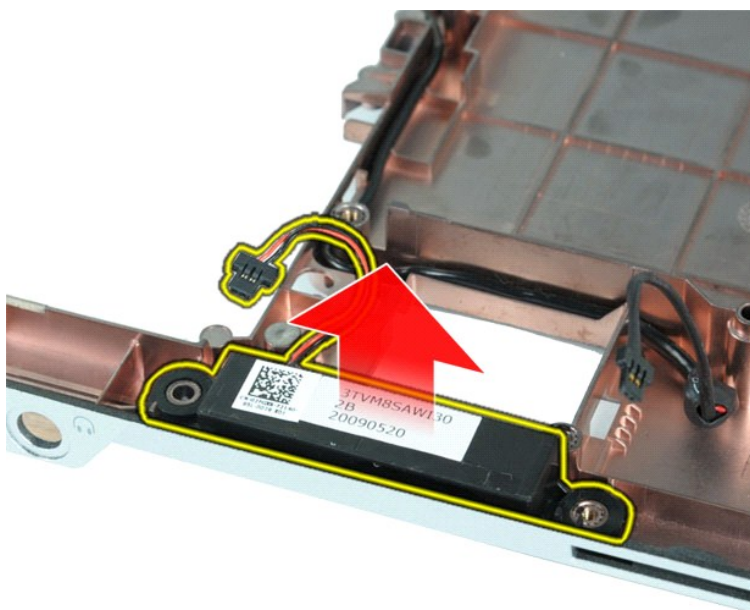
1. ปฏิบัติตามขั้นตอนใน [ก่อนทำงานกับส่วนประกอบภายในของคอมพิวเตอร์](#)
2. ถอด [ExpressCard](#) ออก (ถ้ามี)
3. ถอด [การ์ดหน่วยความจำ](#) ออก (ถ้ามี)
4. ถอด [แบตเตอรี่](#) ออก
5. ถอด [แผงครอบ](#) ออก
6. ถอด [การ์ดจอ](#) ออก
7. ถอด [โมดูลหน่วยความจำ](#) ออก
8. ถอด [การ์ด WLAN](#) ออก
9. ถอด [แผ่นครอบแผงควบคุม](#) ออก
10. ถอด [คีย์บอร์ด](#) ออก
11. ถอด [ชุดจอแสดงผล](#) ออก
12. ถอด [ฟิวส์ฟ้านี้ออก](#)
13. ถอด [พัดลมโปรเซสเซอร์](#) ออก
14. ถอด [บอร์ด I/O](#) ออก
15. ถอด [การ์ดเครือข่ายไร้สาย Bluetooth®](#) ออก
16. ถอด [บอร์ดระบบ](#) ออก



17. ถอดสกรูที่ยึดลำโพงเข้ากับโครงเครื่องคอมพิวเตอร์ออก



18. ถอดลำโพงออกจากเครื่องคอมพิวเตอร์



### การใส่ลำโพงกลับเข้าที่

ปฏิบัติตามขั้นตอนด้านบนเพื่อใส่ลำโพงกลับเข้าที่

[ใส่ลำโพงกลับเข้าที่](#)



## การ์ดเครือข่ายภายในแบบไร้สาย (WLAN)

คู่มือการบริการ Dell™ Vostro™ 1014/1015

**คำเตือน:** ก่อนทำงานกับส่วนประกอบภายในของคอมพิวเตอร์ กรุณาอ่านข้อมูลด้านความปลอดภัยที่นำมาพร้อมกับคอมพิวเตอร์ก่อน สำหรับข้อมูลเพิ่มเติมเกี่ยวกับข้อปฏิบัติด้านความปลอดภัยที่เหมาะสม สามารถดูได้จากโฆษณา การปฏิบัติตามกฎข้อบังคับ โดยเข้าไปที่ [www.dell.com/regulatory\\_compliance](http://www.dell.com/regulatory_compliance)

### การถอดการ์ด WLAN



1. ปฏิบัติตามขั้นตอนใน [ก่อนทำงานกับส่วนประกอบภายในของคอมพิวเตอร์](#)
2. ถอด [แบตเตอรี่](#) ออก
3. ถอด [แผงฝาครอบ](#) ออก
4. ถอด [สายอากาศ](#) ให้ออก



5. ถอดสายอากาศออกจากการ์ด WLAN



6. ถอดสกรูที่ยึดการ์ด WLAN เข้ากับเครื่องคอมพิวเตอร์ออก





7. เลื่อนการ์ด WLAN ออกจากช่องใส่การ์ดบนบอร์ดระบบโดยทำมุม 45 องศา



### การใส่การ์ด WLAN กลับเข้าที่

ปฏิบัติตามขั้นตอนด้านบนเพื่อใส่การ์ด WLAN กลับเข้าที่

[แปลคำและคู่มือที่แปลง่าย](#)

## การตั้งค่าระบบ

คู่มือการบริการ Dell™ Vostro™ 1014/1015

- [เมนู](#)
- [ปุ่มกดสำหรับการนำทาง](#)
- [การเข้าสู่โปรแกรมการตั้งค่าระบบ](#)
- [ตัวเลือกของเมนูการตั้งค่าระบบ](#)

### เมนู

เมนูจะช่วยให้คุณกำหนดลำดับการบูตเฉพาะครั้งได้โดยไม่ต้องเข้าสู่โปรแกรมการตั้งค่าระบบ

1. เปิด (หรือรีสตาร์ท) คอมพิวเตอร์
2. เมื่อเครื่องหมาย Dell™ ปรากฏขึ้น โทค <F12> ที่ตัวเลือกต่อไปนี้จะปรากฏขึ้น:

ฮาร์ดไดรฟ์ภายใน  
ไดรฟ์ซีดี/ดีวีดี/CD-RW  
Onboard NIC  
การตั้งค่า BIOS  
โปรแกรม Diagnostics

3. เลือกอุปกรณ์ที่คุณต้องการจะบูต แล้วกด <Enter>

คอมพิวเตอร์จะบูตโดยใช้อุปกรณ์ที่เลือก และในครั้งต่อไปที่คุณบูตคอมพิวเตอร์ใหม่ ลำดับการบูตก่อนหน้านี้จะถูกนำมาใช้เช่นเดิม

### ปุ่มกดสำหรับการนำทาง

ใช้ปุ่มต่อไปนี้ไปยังที่ต่างๆ บนหน้าจอการตั้งค่าระบบ

| ปุ่มกดสำหรับการนำทาง       |                                                |
|----------------------------|------------------------------------------------|
| ขั้นตอน                    | ปุ่มกด                                         |
| ขยายหรือยุบฟิลด์           | <Enter>, ปุ่มลูกศรซ้ายหรือขวา หรือ +/-         |
| ขยายหรือยุบฟิลด์ทั้งหมด    | < >                                            |
| ออกจาก BIOS                | <Esc> คงสถานะเป็นตั้งค่า บันทึก/ออก ละทิ้ง/ออก |
| เปลี่ยนการตั้งค่า          | ปุ่มลูกศรซ้ายหรือขวา                           |
| เลือกฟิลด์ที่จะเปลี่ยนแปลง | <Enter>                                        |
| ยกเลิกการปรับเปลี่ยน       | <Esc>                                          |
| รีเซ็ตค่าเริ่มต้น          | <Alt><F> หรือตัวเลือกเมนู โหลดค่าเริ่มต้น      |


### การเข้าสู่โปรแกรมการตั้งค่าระบบ

คุณสามารถเข้าสู่โปรแกรมการตั้งค่าระบบได้โดยวิธีใดๆ ต่อไปนี้:

1. ใช้เมนู
1. กด <F2>

### เมนู

1. เปิด (หรือรีสตาร์ท) คอมพิวเตอร์
2. เมื่อเครื่องหมาย Dell™ ปรากฏขึ้น โทค <F12> ที่
3. เน้นตัวเลือกเพื่อเข้าสู่โปรแกรมการตั้งค่าระบบ แล้วกด <Enter>

 **หมายเหตุ:** การเปลี่ยนแปลงในเมนูจะไม่ก่อให้เกิดการเปลี่ยนแปลงใดๆ กับลำดับการบูตที่จัดเก็บไว้ในโปรแกรมการตั้งค่าระบบ

### <F2>

1. เปิด (หรือรีสตาร์ท) คอมพิวเตอร์
2. เมื่อเครื่องหมาย Dell ปรากฏขึ้น โทค <F2> ที่

หากคุณไม่สามารถเข้าสู่โปรแกรมการตั้งค่าระบบได้ด้วยการกด <F2> เมื่อเครื่องหมาย Dell ปรากฏขึ้น ให้ลองดูว่าจะเห็นเดสก์ท็อปของ Windows จากนั้นให้รีสตาร์ทคอมพิวเตอร์และกด <F2> เมื่อไฟของคีย์บอร์ดสว่างขึ้นครั้งแรก

### ตัวเลือกของเมนูการตั้งค่าระบบ

ตารางต่อไปนี้อธิบายตัวเลือกเมนูสำหรับโปรแกรมการตั้งค่าระบบ

| ทั่วไป   |                                                                                        |
|----------|----------------------------------------------------------------------------------------|
| ตัวเลือก | คำอธิบาย                                                                               |
|          | ส่วนนี้จะแสดงคุณลักษณะฮาร์ดแวร์หลักของคอมพิวเตอร์ ไม่มีตัวเลือกที่กำหนดค่าได้ในส่วนนี้ |

|                 |                                                                                                                                                                                                                                                                                                                                                                                                                                                                                                                                                                                                                                                                                                                                                                                                                                                                                                                                                                                                                                                                                                                                                                           |
|-----------------|---------------------------------------------------------------------------------------------------------------------------------------------------------------------------------------------------------------------------------------------------------------------------------------------------------------------------------------------------------------------------------------------------------------------------------------------------------------------------------------------------------------------------------------------------------------------------------------------------------------------------------------------------------------------------------------------------------------------------------------------------------------------------------------------------------------------------------------------------------------------------------------------------------------------------------------------------------------------------------------------------------------------------------------------------------------------------------------------------------------------------------------------------------------------------|
| ข้อมูลระบบ      | <ul style="list-style-type: none"> <li>1 ข้อมูลระบบ <ul style="list-style-type: none"> <li>o เวอร์ชันของ BIOS</li> <li>o บั๊กการบริการ</li> <li>o บั๊กลินทรีพีย์</li> <li>o บั๊กเจ้าของ</li> </ul> </li> <li>1 ข้อมูลหน่วยความจำ <ul style="list-style-type: none"> <li>o หน่วยความจำที่ติดตั้ง</li> <li>o หน่วยความจำที่ใช้ได้</li> <li>o ความเร็วของหน่วยความจำ</li> <li>o โหมดแชนเนลของหน่วยความจำ</li> <li>o เทคโนโลยีของหน่วยความจำ</li> <li>o ขนาด DIMM A</li> <li>o ขนาด DIMM B</li> </ul> </li> <li>1 ข้อมูลตัวประมวลผล <ul style="list-style-type: none"> <li>o ประเภทของตัวประมวลผล</li> <li>o จำนวนคอร์</li> <li>o ID ตัวประมวลผล</li> <li>o ความเร็วนาฬิกาปัจจุบัน</li> <li>o ความเร็วนาฬิกาต่ำสุด</li> <li>o ความเร็วนาฬิกาสูงสุด</li> </ul> </li> <li>1 ข้อมูลอุปกรณ์ <ul style="list-style-type: none"> <li>o ฮาร์ดไดรฟ์หลัก</li> <li>o อุปกรณ์ในช่องคงที่</li> <li>o ตัวควบคุมการแสดงผล</li> <li>o เวอร์ชันของ BIOS การแสดงผล</li> <li>o หน่วยความจำการแสดงผล</li> <li>o ประเภทของจอ</li> <li>o ความละเอียดของระบบ</li> <li>o ตัวควบคุมระบบเสียง</li> <li>o ตัวควบคุมโมเด็ม</li> <li>o อุปกรณ์ Wi-Fi</li> <li>o อุปกรณ์ Bluetooth®</li> </ul> </li> </ul> |
| ข้อมูลแบตเตอรี่ | แสดงสถานะของแบตเตอรี่หลัก แสดงประเภทของอะแดปเตอร์ AC ที่ต่อกับคอมพิวเตอร์                                                                                                                                                                                                                                                                                                                                                                                                                                                                                                                                                                                                                                                                                                                                                                                                                                                                                                                                                                                                                                                                                                 |
| ลำดับการบูต     | <p>คอมพิวเตอร์จะพยายามบูตตามลำดับของอุปกรณ์ที่ระบุในรายการนี้:</p> <ul style="list-style-type: none"> <li>1 ดิสก์ไดรฟ์</li> <li>1 อุปกรณ์เก็บข้อมูลแบบ USB</li> <li>1 ไดรฟ์ซีดี/ดีวีดี/CD-RW</li> <li>1 ฮาร์ดไดรฟ์ภายใน (IRRT)</li> <li>1 Cardbus NIC</li> <li>1 Onboard NIC</li> </ul> <p>รายการนี้จะระบุลำดับที่ BIOS ทำการค้นหาอุปกรณ์ในขณะที่ค้นหากระบวนการปฏิบัติการที่จะบูตด้วย</p> <p>ในการเปลี่ยนลำดับการบูต ให้เลือกอุปกรณ์ที่จะเปลี่ยนในรายการ จากนั้นคลิกลูกศรขึ้น/ลง หรือใช้แป้น PgUp/PgDn เพื่อเปลี่ยนลำดับการบูตของอุปกรณ์</p> <p>เมื่อต้องการลบอุปกรณ์ออกจากรายการการบูต ให้เอาเครื่องหมายออกจากกล่องกาเครื่องหมาย</p>                                                                                                                                                                                                                                                                                                                                                                                                                                                                                                                                     |
| วันที่/เวลา     | แสดงค่าวันที่และเวลาปัจจุบัน                                                                                                                                                                                                                                                                                                                                                                                                                                                                                                                                                                                                                                                                                                                                                                                                                                                                                                                                                                                                                                                                                                                                              |

| การกำหนดค่าระบบ  |                                                                                                                                                                                                                                                                                                                    |
|------------------|--------------------------------------------------------------------------------------------------------------------------------------------------------------------------------------------------------------------------------------------------------------------------------------------------------------------|
| ตัวเลือก         | คำอธิบาย                                                                                                                                                                                                                                                                                                           |
| หมายเหตุ:        | กลุ่มการกำหนดค่าระบบประกอบด้วยตัวเลือกและการตั้งค่าที่เกี่ยวข้องกับอุปกรณ์ระบบที่รวมอยู่ภายใน (ขึ้นอยู่กับคอมพิวเตอร์และอุปกรณ์ที่ติดตั้ง รายการที่แสดงในส่วนนี้อาจปรากฏอยู่หรือไม่ก็ได้)                                                                                                                          |
| NIC ในตัว        | ใช้หรือไม่ใช้ตัวควบคุม LAN ในบอร์ดระบบ<br>การตั้งค่าเริ่มต้น: <b>เปิดใช้งานด้วย PXE</b>                                                                                                                                                                                                                            |
| การทำงานของ SATA | ตัวเลือกนี้จะกำหนดค่าโหมดการทำงานของตัวควบคุมฮาร์ดไดรฟ์ SATA ภายใน มีการตั้งค่าคือ <b>ปิดการทำงาน</b> , ATA และ AHCI<br>การตั้งค่าเริ่มต้น: <b>AHCI</b>                                                                                                                                                            |
| อุปกรณ์เปิดเดสก์ | ใช้กล่องกาเครื่องหมายเพื่อเปิด/ปิดการใช้งานของอุปกรณ์ต่อไปนี้:<br><ul style="list-style-type: none"> <li>1 โน้ตบุ๊กภายใน</li> <li>1 โน้ตบุ๊กไฟ</li> <li>1 กล้อง</li> <li>1 การ์ดสื่อ, PC การ์ด และ 1394</li> <li>1 พอร์ต USB ภายนอก</li> <li>1 ExpressCard</li> </ul> การตั้งค่าเริ่มต้น: <b>เปิดใช้งานทั้งหมด</b> |

| การแสดงผล        |                                                                                                                                      |
|------------------|--------------------------------------------------------------------------------------------------------------------------------------|
| ตัวเลือก         | คำอธิบาย                                                                                                                             |
| ความสว่างของ LCD | ตัวเลือกนี้ (แสดงเป็นแถบเลื่อนสำหรับการใช้งานแบตเตอรี่และการใช้ไฟกระแสสลับ) จะตั้งค่าความสว่างของจอเมื่อเปิดขึ้นเซอร์ความสว่างภายนอก |

| ความปลอดภัย |                                                                                                                                                                                         |
|-------------|-----------------------------------------------------------------------------------------------------------------------------------------------------------------------------------------|
| ตัวเลือก    | คำอธิบาย                                                                                                                                                                                |
|             | ช่องนี้จะช่วยให้คุณสามารถกำหนด เปลี่ยน หรือลบรหัสผ่านของผู้ดูแลระบบได้ รหัสผ่านของผู้ดูแลระบบทำให้สามารถเปิดใช้งานคุณลักษณะการรักษาความปลอดภัยหลายอย่างเมื่อมีการตั้งค่าซึ่งประกอบด้วย: |

|                            |                                                                                                                                                                                                                                                                                                                                                                                                                                                                                                                                                                                                                                                                                                                                       |
|----------------------------|---------------------------------------------------------------------------------------------------------------------------------------------------------------------------------------------------------------------------------------------------------------------------------------------------------------------------------------------------------------------------------------------------------------------------------------------------------------------------------------------------------------------------------------------------------------------------------------------------------------------------------------------------------------------------------------------------------------------------------------|
| รหัสผ่านของผู้ดูแลระบบ     | <ul style="list-style-type: none"> <li>1 จำกัดการเปลี่ยนแปลงการตั้งค่าในโปรแกรมการตั้งค่า</li> <li>1 จำกัดการปิดเปิดที่ระบุไว้ในเมนู &lt;F12&gt; ไว้ใช้กับอุปกรณ์ที่เปิดใช้งานในช่วง <b>ลำดับการบูต</b></li> <li>1 ป้องกันการเปลี่ยนป้ายเจ้าของและป้ายสินทรัพย์</li> <li>1 ใช้แทนรหัสผ่านของระบบ ถ้าระบบให้ป้อนรหัสผ่านระหว่างที่เครื่องเปิดทำงาน</li> </ul> <p>เมื่อเปลี่ยนรหัสผ่านนี้แล้ว จะมีผลทันที</p> <p>ถ้าคุณลบรหัสผ่านของผู้ดูแลระบบ รหัสผ่านของระบบจะถูกลบด้วย รหัสผ่านของผู้ดูแลระบบยังสามารถใช้ลบรหัสผ่านของฮาร์ดไดรฟ์ได้ ด้วยเหตุนี้ คุณจึงไม่สามารถตั้งรหัสผ่านของผู้ดูแลระบบได้ ถ้ามีการตั้งรหัสผ่านระบบหรือฮาร์ดไดรฟ์ไว้แล้ว คุณต้องตั้งรหัสผ่านของผู้ดูแลระบบก่อน ถ้าใช้ร่วมกับรหัสผ่านของระบบและ/หรือฮาร์ดไดรฟ์</p> |
| รหัสผ่านระบบ               | ฟิลต์นี้จะช่วยให้คุณกำหนด เปลี่ยน หรือลบรหัสผ่านของระบบได้                                                                                                                                                                                                                                                                                                                                                                                                                                                                                                                                                                                                                                                                            |
| รหัสผ่านของฮาร์ดไดรฟ์ภายใน | ช่องนี้ใช้สำหรับกำหนด เปลี่ยน หรือลบรหัสผ่านที่ฮาร์ดไดรฟ์ภายใน ของระบบได้ การเปลี่ยนแปลงจะมีผลทันทีและต้องมีการรีเซ็ตระบบ รหัสผ่านของฮาร์ดไดรฟ์จะติดไปกับฮาร์ดไดรฟ์ด้วย ดังนั้นฮาร์ดไดรฟ์จะได้รับการปกป้องแม้จะติดตั้งไว้ในระบบอื่นก็ตาม                                                                                                                                                                                                                                                                                                                                                                                                                                                                                              |
| ข้ามรหัสผ่าน               | ตัวเลือกนี้ใช้สำหรับข้ามรหัสผ่านระบบและรหัสผ่านของฮาร์ดไดรฟ์ภายในระหว่างการเริ่มระบบใหม่หรือเมื่อกลับจากโหมดสแตนด์บาย การตั้งค่าได้แก่ <b>ปิดการทำงาน ข้ามเมื่อบูตใหม่ ข้ามเมื่อกลับสู่สถานะทำงาน และข้ามเมื่อบูตใหม่และกลับสู่สถานะทำงาน</b><br>ระบบจะให้ป้อนรหัสผ่านระบบและรหัสผ่านของฮาร์ดไดรฟ์ภายในเสมอ เมื่อเปิดเครื่องในขณะอยู่ในสถานะ "ไม่ได้ใช้งาน (บูตด้วยการกดปุ่ม Power)"<br>การตั้งค่าเริ่มต้น: <b>ปิดการทำงาน</b>                                                                                                                                                                                                                                                                                                        |
| เปลี่ยนรหัสผ่าน            | ตัวเลือกนี้ใช้สำหรับกำหนดว่าจะอนุญาตให้มีการเปลี่ยนรหัสผ่านระบบและฮาร์ดไดรฟ์หรือไม่ เมื่อตั้งรหัสผ่านของผู้ดูแลระบบไว้ ไขกลองกาเครื่องหมายเพื่ออนุญาตหรือยกเลิกการเปลี่ยนรหัสผ่าน<br>การตั้งค่าเริ่มต้น: <b>อนุญาตให้เปลี่ยนรหัสผ่านที่ไม่ใช่รหัสผ่านของผู้ดูแลระบบ</b>                                                                                                                                                                                                                                                                                                                                                                                                                                                               |
| Computrace®                | ช่องนี้ใช้สำหรับเปิดใช้งานหรือปิดการทำงานของอินเทอร์เฟซโมดูลของ BIOS สำหรับซอฟต์แวร์ Computrace (ตัวเลือก) การตั้งค่าคือ <b>ปิดใช้งาน ปิดการทำงาน และเปิดใช้งาน</b><br>ตัวเลือก <b>เปิดใช้งานและปิดการทำงาน</b> จะเปิดใช้งานหรือปิดการทำงานของคุณลักษณะอย่างถาวร และไม่สามารถเปลี่ยนแปลงได้อีก                                                                                                                                                                                                                                                                                                                                                                                                                                        |

| ประสิทธิภาพ                 |                                                                                                                                                                                    |
|-----------------------------|------------------------------------------------------------------------------------------------------------------------------------------------------------------------------------|
| ตัวเลือก                    | คำอธิบาย                                                                                                                                                                           |
| การสนับสนุนมัลติคอร์        | ไขกลองกาเครื่องหมายเพื่อเปิด/ปิดการสนับสนุนมัลติคอร์สำหรับ CPU<br>การตั้งค่าเริ่มต้น: <b>เปิดใช้การสนับสนุนมัลติคอร์</b> ถูกเลือกไว้                                               |
| โหมดเสียงรบกวนของฮาร์ดไดรฟ์ | ตัวเลือกนี้ช่วยให้คุณเพิ่มประสิทธิภาพและปรับปรุงระดับเสียงรบกวนของฮาร์ดไดรฟ์ได้ตามความต้องการ การตั้งค่าได้แก่ <b>ข้าม เงียบ และประสิทธิภาพ</b><br>การตั้งค่าเริ่มต้น: <b>ข้าม</b> |

| การจัดการพลังงาน               |                                                                                                                                                                                                                                                                                                                                                                                                                                                                                                                              |
|--------------------------------|------------------------------------------------------------------------------------------------------------------------------------------------------------------------------------------------------------------------------------------------------------------------------------------------------------------------------------------------------------------------------------------------------------------------------------------------------------------------------------------------------------------------------|
| ตัวเลือก                       | คำอธิบาย                                                                                                                                                                                                                                                                                                                                                                                                                                                                                                                     |
| การสนับสนุนการเปิดระบบผ่าน USB | ไขกลองกาเครื่องหมายนี้เพื่อเปิด/ปิดการทำงานของอุปกรณ์ USB ในการเปิดระบบจากสถานะสแตนด์บาย<br>คุณลักษณะนี้จะใช้ได้เฉพาะเมื่อต่ออะแดปเตอร์ AC เท่านั้น ถ้าอะแดปเตอร์ AC ถูกลบออกระหว่างสแตนด์บาย BIOS จะปิดพลังงานทั้งหมดจากพอร์ต USB เพื่อประหยัดพลังงานของแบตเตอรี่                                                                                                                                                                                                                                                           |
| เปิดเครื่องผ่าน LAN            | ช่องนี้ช่วยให้คุณเปิดเครื่องคอมพิวเตอร์จากสถานะปิดเครื่องเมื่อใช้สัญญาณ LAN พิเศษหรือจากสถานะ "ไฮเบอร์เนตเมื่อใช้สัญญาณ LAN" ไร้สายพิเศษ การเปิดจากสถานะสแตนด์บายจะ "ไม่ได้รับผลกระทบจากการตั้งค่านี" และจะต้องเปิดใช้งานในระบบปฏิบัติการ<br><ul style="list-style-type: none"> <li>1 <b>ปิดการทำงาน</b> ไม่อนุญาตให้ระบบเปิดเครื่องเมื่อได้รับสัญญาณเปิดเครื่องจาก LAN หรือ LAN ไร้สาย</li> <li>1 <b>LAN เท่านั้น</b> อนุญาตให้ระบบเปิดเครื่องเมื่อได้รับสัญญาณ LAN พิเศษ</li> </ul> การตั้งค่าเริ่มต้น: <b>ปิดการทำงาน</b> |

| การทำงาน POST         |                                                                                                                                                                                                                                                                                                                                                                                                                                                                                                                                                                            |
|-----------------------|----------------------------------------------------------------------------------------------------------------------------------------------------------------------------------------------------------------------------------------------------------------------------------------------------------------------------------------------------------------------------------------------------------------------------------------------------------------------------------------------------------------------------------------------------------------------------|
| ตัวเลือก              | คำอธิบาย                                                                                                                                                                                                                                                                                                                                                                                                                                                                                                                                                                   |
| ค่าเตือนของอะแดปเตอร์ | ไขกลองกาเครื่องหมายนี้เพื่อเปิดใช้งาน/ปิดการทำงานของข้อความเตือนของ BIOS เมื่อคุณใช้อะแดปเตอร์ไฟฟ้าบางอย่าง BIOS จะแสดงข้อความเหล่านี้ถ้าคุณพยายามใช้อะแดปเตอร์ไฟฟ้าที่มีความจุเกินไปสำหรับการกำหนดค่าของคุณ<br>การตั้งค่าเริ่มต้น: <b>เปิดใช้งาน</b>                                                                                                                                                                                                                                                                                                                      |
| แป้นตัวเลข (ในคีย์)   | ตัวเลือกนี้ช่วยให้คุณเลือกวิธีการหนึ่งในสองวิธีที่จะเปิดใช้แป้นตัวเลขที่รวมอยู่ในคีย์บอร์ดภายใน<br><ul style="list-style-type: none"> <li>1 <b>ปุ่ม Fn เท่านั้น</b> ใช้แป้นตัวเลขได้เฉพาะเมื่อคุณกดปุ่ม &lt;Fn&gt; เท่านั้น</li> <li>1 <b>ใช้ Num Lk</b> แป้นตัวเลขจะใช้ได้เมื่อ (1) Num Lock LED สว่าง และ (2) ไม่มีคีย์บอร์ดภายนอกต่ออยู่ โปรดทราบว่าจะระบอบอาจ "ไม่ตรวจพบทันที" เมื่อมีการต่อคีย์บอร์ดภายนอก</li> </ul> เมื่อโปรแกรมการตั้งค่าทำงานอยู่ ช่องนี้จะไม่ผลใดๆ โปรแกรมการตั้งค่าจะทำงานในโหมดปุ่ม Fn เท่านั้น<br>การตั้งค่าเริ่มต้น: <b>ปุ่ม Fn เท่านั้น</b> |
| Numlock LED           | ไขกลองกาเครื่องหมายนี้เพื่อเปิดใช้งาน/ปิดการทำงานของ Num Lock LED เมื่อระบบบูต<br>การตั้งค่าเริ่มต้น: <b>เปิดใช้งาน</b>                                                                                                                                                                                                                                                                                                                                                                                                                                                    |
| การจำลอง USB          | ตัวเลือกนี้กำหนดว่า BIOS จะจัดการกับอุปกรณ์ USB อย่างไร เมื่อไม่มีระบบปฏิบัติการที่รับรู้ USB การจำลอง USB จะมีการเปิดใช้งานเสมอระหว่าง POST ไขกลองกาเครื่องหมายเพื่อเปิดใช้งาน/ปิดการทำงานของคุณลักษณะนี้<br>การตั้งค่าเริ่มต้น: <b>เปิดใช้งาน</b>                                                                                                                                                                                                                                                                                                                        |
| การจำลองปุ่ม Fn       | ช่องนี้ใช้สำหรับใช้งานปุ่ม <Scroll Lock> บนคีย์บอร์ด PS/2 ในลักษณะเดียวกับที่ปุ่ม <Fn> บนคีย์บอร์ดภายในของคอมพิวเตอร์ ไขกลองกาเครื่องหมายเพื่อเปิดใช้งาน/ปิดการทำงานของคุณลักษณะนี้<br>คีย์บอร์ด USB ไม่สามารถจำลองปุ่ม <Fn> ถ้าคุณใช้ระบบปฏิบัติการ ACPI เช่น Microsoft® Windows® XP คีย์บอร์ด USB จะจำลองเฉพาะปุ่ม <Fn> ในโหมดที่ไม่ใช่ ACPI (เช่น เมื่อทำงานใน DOS)<br>การตั้งค่าเริ่มต้น: <b>เปิดใช้งาน</b>                                                                                                                                                            |

|               |                                                                                                                                                                                                                                                                                                                                                                                                                                                                                                                 |
|---------------|-----------------------------------------------------------------------------------------------------------------------------------------------------------------------------------------------------------------------------------------------------------------------------------------------------------------------------------------------------------------------------------------------------------------------------------------------------------------------------------------------------------------|
| การบูตแบบเร็ว | <p>ช่องนี้จะช่วยเร่งความเร็วของกระบวนการบูตด้วยการข้ามขั้นตอนการทำงานร่วมกันบางอย่าง</p> <ul style="list-style-type: none"> <li>1 <b>ขึ้นต่ำ</b> บูตอย่างรวดเร็วเว้นกรณีที่มีการอัปเดต BIOS มีการเปลี่ยนแปลงหน่วยความจำ หรือ POST ก่อนหน้าไม่เสร็จสมบูรณ์</li> <li>1 <b>ครบถ้วน</b> ไม่ข้ามขั้นตอนในกระบวนการบูต</li> <li>1 <b>อัตโนมัติ</b> อนุญาตให้ระบบปฏิบัติการควบคุมการตั้งค่านี้ (สามารถใช้งานได้เฉพาะเมื่อระบบปฏิบัติการสนับสนุน Simple Boot Flag)</li> </ul> <p>การตั้งค่าเริ่มต้น: <b>ขึ้นต่ำ</b></p> |
|---------------|-----------------------------------------------------------------------------------------------------------------------------------------------------------------------------------------------------------------------------------------------------------------------------------------------------------------------------------------------------------------------------------------------------------------------------------------------------------------------------------------------------------------|

| ระบบไร้สาย    |                                                                                                                                                                             |
|---------------|-----------------------------------------------------------------------------------------------------------------------------------------------------------------------------|
| ตัวเลือก      | คำอธิบาย                                                                                                                                                                    |
| อุปกรณ์ไร้สาย | <p>ใช้กล่องกาเครื่องหมายเพื่อเปิด/ปิดการใช้งานของอุปกรณ์ไร้สายต่อไปนี้ ตัวเลือกที่ใช้ได้คือ WLAN ภายใน และ Bluetooth ภายใน</p> <p>การตั้งค่าเริ่มต้น: <b>เปิดใช้งาน</b></p> |

| การบำรุงรักษา |                                                                                                                                                                                                                                                                          |
|---------------|--------------------------------------------------------------------------------------------------------------------------------------------------------------------------------------------------------------------------------------------------------------------------|
| ตัวเลือก      | คำอธิบาย                                                                                                                                                                                                                                                                 |
| ป้ายการบริการ | <p>ช่องนี้จะแสดงป้ายการบริการของระบบ ถ้าไม่ได้ตั้งค่าป้ายการบริการไม่ว่าจะด้วยเหตุใด คุณสามารถใช้ช่องนี้เพื่อตั้งค่าดังกล่าว</p> <p>ถ้ายังไม่ได้ตั้งค่าป้ายการบริการสำหรับระบบนี้ คอมพิวเตอร์จะแสดงหน้าจอเมื่อผู้ใช้เข้าสู่ BIOS คุณจะได้รับความถี่ป้อนป้ายการบริการ</p> |
| ป้ายลินทรีพ   | <p>ช่องนี้ใช้สำหรับสร้างป้ายลินทรีพระบบ ช่องนี้จะอัปเดตได้เฉพาะกรณีที่ยังไม่ได้ตั้งค่าป้ายลินทรีพไว้</p>                                                                                                                                                                 |

[แปลคำอธิบายให้ละเอียด](#)








## โปรแกรม Diagnostics

คู่มือการบริการ Dell™ Vostro™ 1014/1015

- ไฟแสดงสถานะของอุปกรณ์
- ไฟสถานะแบตเตอรี่
- ประจุและสภาพของแบตเตอรี่
- ไฟแสดงสถานะคีย์บอร์ด
- รหัสแสดงข้อผิดพลาดของไฟแสดงสถานะของอุปกรณ์

### ไฟแสดงสถานะของอุปกรณ์

-  สว่างขึ้นเมื่อคุณเปิดเครื่องคอมพิวเตอร์ และจะกะพริบเมื่อคอมพิวเตอร์อยู่ในโหมดการจัดการพลังงาน
-  สว่างเมื่อคอมพิวเตอร์อ่านหรือเขียนข้อมูล
-  สว่างคงที่หรือกะพริบเพื่อแสดงสถานะการชาร์จของแบตเตอรี่
-  สว่างเมื่อมีการเปิดใช้งานระบบเครือข่ายไร้สาย
-  สว่างเมื่อมีการเปิดใช้งานการ์ดที่ใช้เทคโนโลยีไร้สาย Bluetooth® เมื่อต้องการปิดฟังก์ชันการทำงานของเทคโนโลยีไร้สายลงให้เพียงอย่างเดียว ให้คลิกขวาที่ไอคอนบลูทูธในถาดระบบและคลิก **ปิดการใช้งานสัญญาณบลูทูธ**

### ไฟสถานะแบตเตอรี่

ถ้าคอมพิวเตอร์เชื่อมต่อกับเคเบิลไฟฟ้า ไฟแบตเตอรี่จะทำงานดังต่อไปนี้:

- กะพริบแสงสีเหลืองสลบกับสีน้ำเงิน มีการต่ออะแดปเตอร์ AC ที่ไม่ผ่านการตรวจสอบหรือไม่รองรับ และไม่ใช้ของ Dell กับคอมพิวเตอร์ของคุณ
- กะพริบแสงสีเหลืองสลบแสงคงที่สีน้ำเงิน แบตเตอรี่ทำงานล้มเหลวชั่วคราวโดยมีอะแดปเตอร์ AC อยู่
- กะพริบแสงสีเหลืองตลอดเวลา แบตเตอรี่ทำงานล้มเหลวร้ายแรงโดยมีอะแดปเตอร์ AC อยู่
- ไฟดับ แบตเตอรี่มีการชาร์จเต็มโดยมีอะแดปเตอร์ AC อยู่
- ไฟสีน้ำเงินติดสว่าง แบตเตอรี่อยู่ในโหมดชาร์จโดยมีอะแดปเตอร์ AC อยู่




### ประจุและสภาพของแบตเตอรี่

เมื่อต้องการตรวจสอบปริมาณพลังงานในแบตเตอรี่ ให้กดและปล่อยปุ่มแสดงสถานะที่เกจวัดการชาร์จแบตเตอรี่ เพื่อให้ไฟแสดงระดับพลังงานติดสว่างขึ้น ไฟแต่ละดวงจะแทนค่าพลังงานประมาณ 20% ของพลังงานทั้งหมดในแบตเตอรี่ ตัวอย่างเช่น ถ้าไฟสว่างสี่ดวง แสดงว่าแบตเตอรี่มีประจุเหลืออยู่ 80% ถ้าไฟไม่ติดสว่างขึ้นแม้แต่ดวงเดียว แสดงว่าแบตเตอรี่หมดแล้ว

เมื่อต้องการตรวจสอบสภาพของแบตเตอรี่โดยใช้เกจวัดพลังงาน ให้กดปุ่มแสดงสถานะที่เกจวัดพลังงานแบตเตอรี่ค้างไว้อย่างน้อย 3 วินาที ถ้าไม่มีไฟติดสว่างขึ้นมา แสดงว่าแบตเตอรี่อยู่ในสภาพดี และมีความจุไฟฟ้าเหลืออยู่มากกว่า 80% ของความจุแรกเริ่ม ไฟแต่ละดวงที่ติดสว่างขึ้นจะแสดงถึงความจุไฟฟ้าที่ลดน้อยลงเรื่อยๆ ถ้าไฟค้างติดสว่างพร้อมกัน แสดงว่าแบตเตอรี่มีความจุไฟฟ้าเหลืออยู่ไม่ถึง 60% และคุณควรเปลี่ยนแบตเตอรี่ก้อนใหม่



### ไฟแสดงสถานะคีย์บอร์ด









ไฟสีเขียวที่อยู่ด้านบนของคีย์บอร์ดบ่งชี้ลักษณะต่อไปนี้:

-  สว่างเมื่อเปิดใช้งานแป้นตัวเลข
-  สว่างเมื่อเปิดใช้งานฟังก์ชัน Caps Lock
-  สว่างเมื่อเปิดใช้งานฟังก์ชัน Scroll Lock

### รหัสแสดงข้อผิดพลาดของไฟแสดงสถานะของอุปกรณ์

ตารางต่อไปนี้ จะแสดงรหัสของไฟแสดงสถานะที่อาจปรากฏขึ้นในสถานการณ์ที่ไม่มีการดำเนินการ POST (no-POST)

| ลักษณะที่ปรากฏ                                                                                                 | คำอธิบาย                 | ขั้นตอนต่อไป                                                                                                                                                                                                                                                                                                             |
|----------------------------------------------------------------------------------------------------------------|--------------------------|--------------------------------------------------------------------------------------------------------------------------------------------------------------------------------------------------------------------------------------------------------------------------------------------------------------------------|
|  <p>สว่าง-กะพริบ-กะพริบ</p> | ไม่ได้ติดตั้ง SODIMMs 15 | <ol style="list-style-type: none"><li>ติดตั้งหน่วยความจำที่ระบบรองรับ</li><li>ในกรณีที่มีการติดตั้งหน่วยความจำไว้แล้ว ให้เปลี่ยนหน่วยความจำลงในช่องเสียบแต่ละช่องอีกครั้ง</li><li>ลองนำหน่วยความจำที่ทราบว่ายู่ในสภาพที่ดีจากคอมพิวเตอร์เครื่องอื่นมาเสียบ หรือเปลี่ยนหน่วยความจำใหม่</li><li>เปลี่ยนบอร์ดระบบ</li></ol> |
|  <p>กะพริบ-สว่าง-สว่าง</p>  | บอร์ดระบบมีข้อผิดพลาด    | <ol style="list-style-type: none"><li>เสียบตัวประมวลผลใหม่อีกครั้ง</li><li>เปลี่ยนบอร์ดระบบ</li><li>เปลี่ยนตัวประมวลผล</li></ol>                                                                                                                                                                                         |

|                                                                                                                     |                                                |                                                                                                                                                                                                                                                                                                                                                           |
|---------------------------------------------------------------------------------------------------------------------|------------------------------------------------|-----------------------------------------------------------------------------------------------------------------------------------------------------------------------------------------------------------------------------------------------------------------------------------------------------------------------------------------------------------|
| <p>กะพริบ - สว่าง - กระพริบ</p>    | <p>แผงหน้าจอ LCD มีข้อผิดพลาด</p>              | <ol style="list-style-type: none"> <li>1. เปลี่ยนสาย LCD ใหม่อีกครั้ง</li> <li>2. เปลี่ยนแผงหน้าจอ LCD</li> <li>3. เปลี่ยนการ์ดแสดงผล/บอร์ดระบบ</li> </ol>                                                                                                                                                                                                |
| <p>ดับ - กระพริบ - ดับ</p>         | <p>การเข้ากันได้ของหน่วยความจำมีข้อผิดพลาด</p> | <ol style="list-style-type: none"> <li>1. ดัดตั้งหน่วยความจำที่เข้ากันได้</li> <li>2. ในกรณีที่ติดตั้งหน่วยความจำไว้สองตัว ให้ถอดออกหนึ่งตัวและทำการทดสอบ ลองเลือกหน่วยความจำตัวอื่นในช่องเสียบเดียวกันนั้นและทำการทดสอบ ลองนำหน่วยความจำทั้งสองนั้นมาเสียบในช่องเสียบอีกช่องหนึ่ง</li> <li>3. เปลี่ยนหน่วยความจำ</li> <li>4. เปลี่ยนบอร์ดระบบ</li> </ol> |
| <p>สว่าง - กระพริบ - สว่าง</p>     | <p>พบหน่วยความจำแต่มีข้อผิดพลาด</p>            | <ol style="list-style-type: none"> <li>1. เปลี่ยนหน่วยความจำใหม่อีกครั้ง</li> <li>2. ในกรณีที่ติดตั้งหน่วยความจำไว้สองตัว ให้ถอดออกหนึ่งตัวและทำการทดสอบ ลองเลือกหน่วยความจำตัวอื่นในช่องเสียบเดียวกันนั้นและทำการทดสอบ ลองนำหน่วยความจำทั้งสองนั้นมาเสียบในช่องเสียบอีกช่องหนึ่ง</li> <li>3. เปลี่ยนหน่วยความจำ</li> <li>4. เปลี่ยนบอร์ดระบบ</li> </ol>  |
| <p>ดับ - กระพริบ - กระพริบ</p>     | <p>โมเด็มมีข้อผิดพลาด</p>                      | <ol style="list-style-type: none"> <li>1. เปลี่ยนโมเด็มใหม่อีกครั้ง</li> <li>2. เปลี่ยนโมเด็ม</li> <li>3. เปลี่ยนบอร์ดระบบ</li> </ol>                                                                                                                                                                                                                     |
| <p>กะพริบ - กระพริบ - กระพริบ</p>  | <p>บอร์ดระบบมีข้อผิดพลาด</p>                   | <ol style="list-style-type: none"> <li>1. เปลี่ยนบอร์ดระบบ</li> </ol>                                                                                                                                                                                                                                                                                     |
| <p>กะพริบ - กระพริบ - ดับ</p>      | <p>ROM เสริมมีข้อผิดพลาด</p>                   | <ol style="list-style-type: none"> <li>1. เปลี่ยนอุปกรณ์ใหม่อีกครั้ง</li> <li>2. เปลี่ยนอุปกรณ์ใหม่</li> <li>3. เปลี่ยนบอร์ดระบบ</li> </ol>                                                                                                                                                                                                               |
| <p>ดับ - สว่าง - ดับ</p>         | <p>อุปกรณ์จัดเก็บข้อมูลมีข้อผิดพลาด</p>        | <ol style="list-style-type: none"> <li>1. เปลี่ยนฮาร์ดไดรฟ์และฮาร์ดไดรฟ์ใหม่อีกครั้ง</li> <li>2. ทดสอบคอมพิวเตอร์ด้วยการใช้ฮาร์ดไดรฟ์และฮาร์ดไดรฟ์เท่านั้น</li> <li>3. เปลี่ยนอุปกรณ์ที่ทำให้เกิดความผิดปกติ</li> <li>4. เปลี่ยนบอร์ดระบบ</li> </ol>                                                                                                      |
| <p>กะพริบ - กระพริบ - สว่าง</p>  | <p>การ์ดแสดงผลมีข้อผิดพลาด</p>                 | <ol style="list-style-type: none"> <li>1. เปลี่ยนบอร์ดระบบ</li> </ol>                                                                                                                                                                                                                                                                                     |

## การเพิ่มและการใส่ชิ้นส่วนกลับเข้าที่


คู่มือการบริการ Dell™ Vostro™ 1014/1015

- [ExpressCard](#)
- [แบตเตอรี่](#)
- [แผงฝาครอบ](#)
- [หน่วยความจำ](#)
- [ฝาครอบแผงควบคุม](#)
- [จอแสดงผล](#)
- [พัดลมโปรเซสเซอร์](#)
- [บอร์ด I/O](#)
- [บอร์ดระบบ](#)
- [ชุดระบายความร้อน](#)
- [การ์ดหน่วยความจำ](#)
- [อะแดปเตอร์ไดรฟ์](#)
- [ฮาร์ดไดรฟ์](#)
- [การ์ดเครือข่ายภายในแบบไร้สาย \(WLAN\)](#)
- [คีย์บอร์ด](#)
- [ที่วางฝ่ามือ](#)
- [ถาดกระดอม](#)
- [การ์ดภายในที่ใช้เทคโนโลยีไร้สาย Bluetooth®](#)
- [ลำโพง](#)
- [โมดูลตัวประมวลผล](#)

## ข้อกำหนดเฉพาะ

คู่มือการบริการ Dell™ Vostro™ 1014/1015

- [ข้อมูลระบบ](#)
- [หน่วยความจำ](#)
- [สัญญาณเสียง](#)
- [แบตเตอรี่](#)
- [ตัวอ่านการ์ดหน่วยความจำแบบ 5-in-1](#)
- [จอแสดงผล](#)
- [กล้อง \(อุปกรณ์เสริม\)](#)
- [ขนาด](#)
- [ตัวประมวลผล](#)
- [การเชื่อมต่อ](#)
- [คีย์บอร์ด](#)
- [พอร์ตและช่องต่อ](#)
- [การแสดงผล](#)
- [ทัชแพด](#)
- [อะแดปเตอร์ AC](#)
- [ลักษณะการใช้งาน](#)

 **หมายเหตุ:** ข้อเสนอที่มีให้อาจต่างกันในแต่ละภูมิภาค สำหรับข้อมูลเพิ่มเติมเกี่ยวกับการกำหนดค่าคอมพิวเตอร์ของคุณ กรุณาคลิก Start (หรือคลิก Start ใน Windows® XP) → Help and Support แล้วเลือกตัวเลือกเพื่อดูข้อมูลเกี่ยวกับคอมพิวเตอร์ของคุณ

| ข้อมูลระบบ                   |                                        |
|------------------------------|----------------------------------------|
| ชิปเซ็ตระบบ                  | Intel® GM45                            |
| ขนาดของบัสข้อมูล             | 64 บิต                                 |
| ขนาดของบัส DRAM              | บัสขนาด 64 บิต แบบช่องทางคู่ 2 เส้นทาง |
| ขนาดแอดเดรสบัสของตัวประมวลผล | 36 บิต                                 |
| Flash EPROM                  | 1 MB                                   |

| ตัวประมวลผล          |                                                                              |
|----------------------|------------------------------------------------------------------------------|
| ประเภทของตัวประมวลผล | ตัวประมวลผล Intel Core™ 2, Intel Core 2 Duo หรือ Intel Celeron® (ชื่อเกิด P) |
| L2 cache             | 3 MB หรือ 6 MB                                                               |
| ความเร็วของบัสภายนอก | 667 และ 800 MHz                                                              |

| หน่วยความจำ             |                                                                          |
|-------------------------|--------------------------------------------------------------------------|
| ช่องต่อโมดูลหน่วยความจำ | ช่องเสียบ DIMM สองช่อง                                                   |
| ความจุของหน่วยความจำ    | สูงถึง 1 (หนึ่ง DIMM), 2 (หนึ่ง DIMM หรือ สอง DIMM) หรือ 4 GB (สอง DIMM) |
| ประเภทหน่วยความจำ       | DDR2 800 MHz (เฉพาะหน่วยความจำแบบ Non-ECC เท่านั้น)                      |
| หน่วยความจำขั้นต่ำ      | 1 GB                                                                     |
| หน่วยความจำสูงสุด       | 4 GB                                                                     |

| การเชื่อมต่อ        |                                                                                                                                                                 |
|---------------------|-----------------------------------------------------------------------------------------------------------------------------------------------------------------|
| โมเด็ม              | โมเด็ม Conexant CX20548-11Z ในตัว ความเร็ว 56 กิโลบิตต่อวินาที                                                                                                  |
| อะแดปเตอร์เครือข่าย | 10/100/1000 Ethernet LAN บนแผงวงจรระบบ                                                                                                                          |
| ตัวควบคุมเครือข่าย  | Realtek RTL8111DL                                                                                                                                               |
| ระบบไร้สาย          | สนับสนุนเครือข่าย WLAN PCI-e Mini-Card: Dell WLAN 5100 หรือ Broadcom WLAN1397_1510<br>เทคโนโลยีไร้สาย Bluetooth® 355 V2.0 และ Bluetooth 360 V2.1 (อุปกรณ์เสริม) |
| กล้อง               | 2.0MP และซอฟต์แวร์สำหรับกล้องที่เกี่ยวข้อง (อุปกรณ์เสริม)                                                                                                       |

| สัญญาณเสียง           |                                                                                                                        |
|-----------------------|------------------------------------------------------------------------------------------------------------------------|
| ชนิดของระบบเสียง      | ตัวถอดสัญญาณเสียงรายละเอียดสูง (HDA) สองช่องทาง                                                                        |
| ตัวควบคุมระบบเสียง    | Conexant CX-20583-10z                                                                                                  |
| การแปลงสัญญาณสเตอริโอ | 24 บิต (ระบบสเตอริโอแบบดิจิทัลเป็นระบบสเตอริโอแบบอนาล็อก)<br>24 บิต (ระบบสเตอริโอแบบอนาล็อกเป็นระบบสเตอริโอแบบดิจิทัล) |
| อินเทอร์เฟซ:          |                                                                                                                        |
| ภายใน                 | ระบบเสียงคุณภาพสูง                                                                                                     |
| ภายนอก                | ช่องต่อไมโครโฟน ช่องต่อขนาดเล็กสำหรับลำโพง/หูฟังระบบสเตอริโอ                                                           |

|                                    |                                              |
|------------------------------------|----------------------------------------------|
| ลำโพง                              | ลำโพงกำลังขับ 2 วัตต์ 4 โอห์ม หนึ่งชุด       |
| วงจรมายสัญญาณเสียงสำหรับลำโพงภายใน | ของสัญญาณ 2 วัตต์ที่ 4 โอห์ม                 |
| ไมโครโฟนภายใน                      | ไมโครโฟนดิจิทัลเดี่ยว                        |
| ตัวควบคุมเสียง                     | เมนูต่างๆ ของโปรแกรม ปุ่มฟังก์ชันบนคีย์บอร์ด |

|                         |                                                              |
|-------------------------|--------------------------------------------------------------|
| <b>คีย์บอร์ด</b>        |                                                              |
| จำนวนปุ่ม               | 105 (สหรัฐอเมริกา และแคนาดา) 106 (ยุโรป) 109 (ญี่ปุ่น)       |
| การเรียงปุ่มบนคีย์บอร์ด | QWERTY/AZERTY/Kanji                                          |
| ขนาด:                   |                                                              |
| มาตรฐาน                 | คีย์บอร์ดขนาดใหญ่ (ระยะห่างระหว่างปุ่ม 19 มม.)               |
| ขนาดใหญ่สุด             | 359.4 มม. x 118.9 มม. x 5.2 มม. (14.15 x 4.681 x 0.205 นิ้ว) |

|                   |                                        |
|-------------------|----------------------------------------|
| <b>แบตเตอรี่</b>  |                                        |
| ประเภท            | ลิเทียมไอออน "อัจฉริยะ" 4 หรือ 6 เซลล์ |
| ขนาด:             |                                        |
| หนา               | 53.39 มม. (2.10 นิ้ว)                  |
| สูง               | 20.44 มม. (0.80 นิ้ว)                  |
| กว้าง             | 206.44 มม. (8.12 นิ้ว)                 |
| แรงดันไฟฟ้า:      |                                        |
| 4 เซลล์           | 14.8 VDC                               |
| 6 เซลล์           | 11.1 VDC                               |
| ช่วงอุณหภูมิ:     |                                        |
| ขณะใช้งาน         | 0° ถึง 35°C (32° ถึง 95°F)             |
| เมื่อไม่ได้ใช้งาน | -20° ถึง 65°C (-4° ถึง 149°F)          |
| ถ่านกระดุม        | CR-2032 อายุการใช้งาน 4 ปี             |

|                        |                                      |
|------------------------|--------------------------------------|
| <b>พอร์ตและช่องต่อ</b> |                                      |
| ช่องต่อ ExpressCard    | PCI ExpressCard หนึ่งช่องขนาด 34 มม. |
| USB                    | ช่องต่อมาตรฐาน USB 2.0 สี่ช่อง       |
| การแสดงผล              | ช่องต่อแบบ 15 ู                      |
| IEEE 1394              | ช่องต่อขนาดเล็กแบบ 4 ขา              |

|                                          |                                                                                        |
|------------------------------------------|----------------------------------------------------------------------------------------|
| <b>ตัวอ่านการ์ดหน่วยความจำแบบ 5-in-1</b> |                                                                                        |
| ตัวควบคุมการ์ดบันทึกข้อมูล               | Ricoh R5C847                                                                           |
| ช่องต่อ                                  | ช่องต่อการ์ดคอมโบแบบ 3-in-1                                                            |
| การ์ดที่รองรับ                           | SecureDigital (SD)<br>SDIO<br>MultiMediaCard (MMC)<br>Memory Stick<br>Memory Stick Pro |

| <b>การแสดงผล</b>     |                                                                                                                                                                                                                                                                                                                            |                    |                                        |      |        |      |        |      |         |      |         |
|----------------------|----------------------------------------------------------------------------------------------------------------------------------------------------------------------------------------------------------------------------------------------------------------------------------------------------------------------------|--------------------|----------------------------------------|------|--------|------|--------|------|---------|------|---------|
| ชนิดของการแสดงผล     | แบบสำเร็จในตัว                                                                                                                                                                                                                                                                                                             |                    |                                        |      |        |      |        |      |         |      |         |
| ตัวควบคุมการแสดงผล   | Intel GM45                                                                                                                                                                                                                                                                                                                 |                    |                                        |      |        |      |        |      |         |      |         |
| หน่วยความจำการแสดงผล | <table border="1"> <thead> <tr> <th>หน่วยความจำของระบบ</th> <th>Dynamic Video Memory Technology (DVMT)</th> </tr> </thead> <tbody> <tr> <td>1 GB</td> <td>512 MB</td> </tr> <tr> <td>2 GB</td> <td>782 MB</td> </tr> <tr> <td>3 GB</td> <td>1294 MB</td> </tr> <tr> <td>4 GB</td> <td>1550 MB</td> </tr> </tbody> </table> | หน่วยความจำของระบบ | Dynamic Video Memory Technology (DVMT) | 1 GB | 512 MB | 2 GB | 782 MB | 3 GB | 1294 MB | 4 GB | 1550 MB |
| หน่วยความจำของระบบ   | Dynamic Video Memory Technology (DVMT)                                                                                                                                                                                                                                                                                     |                    |                                        |      |        |      |        |      |         |      |         |
| 1 GB                 | 512 MB                                                                                                                                                                                                                                                                                                                     |                    |                                        |      |        |      |        |      |         |      |         |
| 2 GB                 | 782 MB                                                                                                                                                                                                                                                                                                                     |                    |                                        |      |        |      |        |      |         |      |         |
| 3 GB                 | 1294 MB                                                                                                                                                                                                                                                                                                                    |                    |                                        |      |        |      |        |      |         |      |         |
| 4 GB                 | 1550 MB                                                                                                                                                                                                                                                                                                                    |                    |                                        |      |        |      |        |      |         |      |         |
| อินเทอร์เฟซ LCD      | LVDS                                                                                                                                                                                                                                                                                                                       |                    |                                        |      |        |      |        |      |         |      |         |
| รองรับ TV            | ช่องต่อ VGA                                                                                                                                                                                                                                                                                                                |                    |                                        |      |        |      |        |      |         |      |         |

|                 |
|-----------------|
| <b>จอแสดงผล</b> |
|-----------------|



|                              |                                                          |
|------------------------------|----------------------------------------------------------|
| ชนิด (TFT แบบ active-matrix) | จอ HD ป้องกันแสงสะท้อน 14 นิ้ว<br>จอ HD TrueLife 14 นิ้ว |
| ขนาด:                        |                                                          |
| สูง                          | 309.4 มม. (12.2 นิ้ว)                                    |
| กว้าง                        | 174.0 มม. (6.9 นิ้ว)                                     |
| แนวทะแยง                     | 355.6 มม. (14.0 นิ้ว)                                    |
| ความละเอียดสูงสุด            |                                                          |
| WXGA ป้องกันแสงสะท้อน        | 1280x720 พร้อมสี 18 บิต (262K)                           |
| อัตราการกระพริบหน้าจอ        | 60 Hz                                                    |
| มุมทำงาน                     | 0° (ปิดอยู่) ถึง 135°                                    |
| มุมมองภาพ                    |                                                          |
| ตัวควบคุมเสียง               | เมนูต่างๆ ของโปรแกรม ปุ่มฟังก์ชันบนคีย์บอร์ด             |
| แนวนอน                       | ±40°                                                     |
| แนวตั้ง                      | ±15°/-30°                                                |
| ระยะห่างระหว่างพิกเซล:       | 0.252x0.252 มม.                                          |
| ตัวควบคุม                    | ความสว่างสามารถควบคุมได้ผ่านทางแป้นพิมพ์ลัด              |

|                                               |                      |
|-----------------------------------------------|----------------------|
| <b>ทัชแพด</b>                                 |                      |
| ความละเอียดของตำแหน่ง X/Y (โน้มน้าวการกราฟิก) | 240 CPI              |
| ขนาด (พื้นที่ทำงานของเซ็นเซอร์)               |                      |
| กว้าง                                         | 75.4 มม. (2.97 นิ้ว) |
| สูง                                           | 38.0 มม. (1.50 นิ้ว) |

|              |                                |
|--------------|--------------------------------|
| <b>กล้อง</b> |                                |
| ความละเอียด  | 1280 X 720 พิกเซล (HD) @ 30FPS |

|                          |                                                         |
|--------------------------|---------------------------------------------------------|
| <b>อะแดปเตอร์ AC</b>     |                                                         |
| ประเภท                   | 65 วัตต์                                                |
| แรงดันไฟเข้า             | 100-240 VAC                                             |
| กระแสไฟฟ้าเข้า (สูงสุด)  | 1.5 A                                                   |
| ความถี่ของกระแสไฟฟ้าเข้า | 50-60 Hz                                                |
| กระแสไฟฟ้าออก            |                                                         |
| 65 W                     | 4.34 A (จ่ายได้สูงสุดที่ 4 วัตต์)<br>3.34 A (ต่อเนื่อง) |
| พิกัดแรงดันไฟฟ้าออก      | 19.50 VDC (+/- 1.0 VDC)                                 |
| ขนาด:                    |                                                         |
| สูง                      | 28.2 มม. (1.11 นิ้ว)                                    |
| กว้าง                    | 57.9 มม. (2.28 นิ้ว)                                    |
| หนา                      | 137.2 มม. (5.4 นิ้ว)                                    |
| ช่วงอุณหภูมิ:            |                                                         |
| ขณะใช้งาน                | 0° ถึง 35°C (32° ถึง 95°F)                              |
| เมื่อไม่ได้ใช้งาน        | -40° ถึง 65°C (-40° ถึง 149°F)                          |

|             |                                    |
|-------------|------------------------------------|
| <b>ขนาด</b> |                                    |
| สูง:        |                                    |
| Vostro 1014 | 25.00-35.60 มม. (0.984-1.401 นิ้ว) |
| Vostro 1015 | 26.50-36.80 มม. (1.043-1.448 นิ้ว) |
| กว้าง:      |                                    |
| Vostro 1014 | 340 มม. (13.385 นิ้ว)              |
| Vostro 1015 | 376 มม. (14.803 นิ้ว)              |
| หนา:        |                                    |
| Vostro 1014 | 242.5 มม. (9.547 นิ้ว)             |
| Vostro 1015 | 247.9 มม. (9.759 นิ้ว)             |
| น้ำหนัก:    |                                    |

|        |                                               |
|--------|-----------------------------------------------|
| ต่ำสุด | 2.30 กก. (5.070 ปอนด์) พร้อมแบตเตอรี่ 6 เซลล์ |
| สูงสุด | 2.50 กก. (5.511 ปอนด์) พร้อมแบตเตอรี่ 6 เซลล์ |

|                            |                                                    |
|----------------------------|----------------------------------------------------|
| <b>ลักษณะการใช้งาน</b>     |                                                    |
| ช่วงอุณหภูมิ:              |                                                    |
| ขณะใช้งาน                  | 0° ถึง 35°C (32° ถึง 95°F)                         |
| เมื่อไม่ได้ใช้งาน          | -40° ถึง 65°C (-40° ถึง 149°F)                     |
| ความชื้นสัมพัทธ์ (สูงสุด): |                                                    |
| ขณะใช้งาน                  | 10% ถึง 90% (ไม่มีการควบคุม)                       |
| เมื่อไม่ได้ใช้งาน          | 5% ถึง 95% (ไม่มีการควบคุม)                        |
| ระดับการปนเปื้อนในอากาศ    | G2 หรือน้อยกว่าตามที่กำหนดโดย ANSI/ISA-S71.04-1985 |

[\[คลิกเพื่อดูข้อมูลเพิ่มเติม\]](#)

## การทำงานกับคอมพิวเตอร์ของคุณ

คู่มือการบริการ Dell™ Vostro™ 1014/1015

- [ก่อนทำงานกับส่วนประกอบภายในของคอมพิวเตอร์](#)
- [เครื่องมือที่แนะนำให้ใช้](#)
- [การปิดคอมพิวเตอร์](#)
- [หลังทำงานกับส่วนประกอบภายในของคอมพิวเตอร์](#)

### ก่อนทำงานกับส่วนประกอบภายในของคอมพิวเตอร์

โปรดปฏิบัติตามคำแนะนำเพื่อความปลอดภัยต่อไปนี้เพื่อป้องกันความเสียหายที่อาจเกิดกับคอมพิวเตอร์และเพื่อความปลอดภัยของตัวเอง ให้ถือว่าแต่ละขั้นตอนที่ระบุในเอกสารนี้เป็นไปตามเงื่อนไขต่อไปนี้ นอก จากจะระบุไว้เป็นอย่างอื่น:

- 1 คุณได้ดำเนินการขั้นต้นใน [การทำงานกับส่วนประกอบภายในของคอมพิวเตอร์](#)
- 1 คุณได้อ่านข้อมูลด้านความปลอดภัยที่หน้าพร้อมกันคอมพิวเตอร์ของคุณแล้ว
- 1 ส่วนประกอบสามารถเปลี่ยนได้ หรือในกรณีที่เกิดข้อขัดข้อง สามารถติดตั้งโดยย้อนขั้นตอนการถอดประกอบ

**คำเตือน:** ก่อนทำงานกับส่วนประกอบภายในของคอมพิวเตอร์ กรุณาอ่านข้อมูลด้านความปลอดภัยที่หน้าพร้อมกันคอมพิวเตอร์ก่อน สำหรับข้อมูลเพิ่มเติมเกี่ยวกับข้อปฏิบัติด้านความปลอดภัยที่เหมาะสม สามารถดูได้จากโฮมเพจ การปฏิบัติตามกฎข้อบังคับ โดยเข้าไปที่ [www.dell.com/regulatory\\_compliance](http://www.dell.com/regulatory_compliance)

**ข้อควรระวัง:** การซ่อมแซมจำนวนมากดำเนินการโดยช่างผู้ชำนาญเท่านั้น คุณควรดำเนินการแก้ไขปัญหาและซ่อมแซมอย่างง่าย ตามที่อนุญาตในเอกสารประกอบของผลิตภัณฑ์ หรือตามที่แนะนำโดยทีมบริการและสนับสนุนทางออนไลน์และทางโทรศัพท์ การรับประกันสินค้าไม่ครอบคลุมถึงความเสี่ยงที่อาจเกิดจากการซ่อมบำรุงโดยบุคคลที่ไม่ได้รับอนุญาตจาก Dell อ่านและปฏิบัติตามคำแนะนำเพื่อความปลอดภัยที่มาพร้อมกับผลิตภัณฑ์

**ข้อควรระวัง:** เพื่อป้องกันไฟฟ้าสถิต ให้กำจัดไฟฟ้าสถิตในตัวคุณโดยการสวมสายรัดข้อมือป้องกันไฟฟ้าสถิต หรือให้สัมผัสพื้นผิวโลหะที่ไม่มีการเคลือบ เช่น ช่องต่อด้านหลังของคอมพิวเตอร์ เป็นระยะๆ

**ข้อควรระวัง:** จับอุปกรณ์และการ์ดต่างๆ ด้วยความระมัดระวัง ห้ามสัมผัสโดนส่วนประกอบหรือหน้าสัมผัสของการ์ด จับการ์ดโดยจับที่ขอบหรือที่แฉงยึดที่เป็นโลหะ จับส่วนประกอบ เช่น ตัวประมวลผล โดยจับที่ขอบ ห้ามจับที่ขาของส่วนประกอบ

**ข้อควรระวัง:** เมื่อปลดสาย ให้ดึงที่หัวต่อหรือที่ตัวปลั๊ก อยาดึงที่ตัวสาย สายบางชนิดใช้ขั้วต่อแบบล็อกได้ เมื่อต้องการถอดสายชนิดนี้ออก ให้กดตัวล็อกก่อนที่จะดึงสายออก และในขณะที่ดึงขั้วต่อออก ให้ดึงออกตรงๆ เพื่อไม่ให้ขาขั้วต่อหักหรืองอ ก่อนเสียบสาย ให้ตรวจสอบว่าขั้วต่อและช่องต่อตรงกันและอยู่ในตำแหน่งที่ถูกต้อง

**หมายเหตุ:** สีของคอมพิวเตอร์และของส่วนประกอบบางอย่างอาจไม่เหมือนกับสีที่แสดงในเอกสารนี้

เพื่อป้องกันไม่ให้อุปกรณ์ของคุณเสียหาย ให้ปฏิบัติตามขั้นตอนต่อไปนี้ก่อนทำงานกับส่วนประกอบภายในของคอมพิวเตอร์

1. ตรวจสอบว่าพื้นที่ผิวที่ใช้วางคอมพิวเตอร์นั้นเรียบและสะอาดเพื่อป้องกันไม่ให้ฝาครอบคอมพิวเตอร์มีรอยขีดข่วน
2. ปิดคอมพิวเตอร์ (กรุณาดูที่ [การปิดคอมพิวเตอร์](#))
3. ถอดคอมพิวเตอร์ออกจากขั้วต่อ (ต่อพ่วงอยู่) ให้ถอดคอมพิวเตอร์ออกจากขั้วต่อ

**ข้อควรระวัง:** ปลดสายเคเบิลสายเคเบิลออกจากคอมพิวเตอร์ก่อน แล้วจึงถอดสายจากอุปกรณ์เคเบิล

4. ปลดสายเคเบิลสายเคเบิลทั้งหมดออกจากคอมพิวเตอร์
5. ถอดปลั๊กคอมพิวเตอร์และอุปกรณ์ต่างๆ ทั้งหมดที่ต่ออยู่กับคอมพิวเตอร์ออกจากตัวรับปลั๊กไฟ
6. ถอดอะแดปเตอร์จากคอมพิวเตอร์ (ถ้ามี)
7. มัดผ้าจอบนหน้าจอแสดงผลของคอมพิวเตอร์คว่ำลงบนพื้นผิวเรียบ

**ข้อควรระวัง:** คุณต้องถอดแบตเตอรี่หลักออกก่อนทำการบำรุงรักษาคอมพิวเตอร์ เพื่อป้องกันไม่ให้อุปกรณ์ระบบเสียหาย

8. ถอดแบตเตอรี่หลัก (ดูที่ [แบตเตอรี่](#))
9. หายใจผ่านคอมพิวเตอร์ขึ้น
10. เปิดจอแสดงผล
11. กดปุ่มเปิด/ปิดเครื่องเพื่อให้อุปกรณ์ระบบต่อลงดิน

**ข้อควรระวัง:** เพื่อป้องกันไฟฟ้าดูด ให้ถอดปลั๊กคอมพิวเตอร์ออกจากตัวรับทุกครั้งก่อนจะเปิดหน้าจอแสดงผล

**ข้อควรระวัง:** ก่อนที่จะสัมผัสชิ้นส่วนภายในของคอมพิวเตอร์ ให้คลายประจุไฟฟ้าสถิตจากตัวคุณโดยการจับพื้นผิวโลหะที่ไม่มีการเคลือบ เช่น โลหะที่ด้านหลังของคอมพิวเตอร์ ในระหว่างปฏิบัติงาน ให้คอยสัมผัสพื้นผิวโลหะที่ไม่มีการเคลือบเป็นระยะๆ เพื่อคลายประจุไฟฟ้าสถิตซึ่งอาจทำความเสียหายกับส่วนประกอบภายในได้

12. ถอด ExpressCards หรือ Smart Cards ใดๆ ที่ติดตั้งไว้จากช่องเสียบ
13. ถอดการ์ดไดรฟ์ออก (กรุณาดูที่ [การ์ดไดรฟ์](#))

### เครื่องมือที่แนะนำให้ใช้

ขั้นตอนต่างๆ ในเอกสารนี้จำเป็นต้องใช้เครื่องมือต่อไปนี้:


- 1 ไขควงปากแบนขนาดเล็ก
- 1 ไขควงหัวแฉกเบอร์ 0
- 1 ไขควงหัวแฉกเบอร์ 1
- 1 แพงพลาสติกขนาดเล็กสำหรับมัด
- 1 ซีดีโปรแกรมปรับปรุงแฟลช BIOS

### การปิดคอมพิวเตอร์

**ข้อควรระวัง:** เพื่อป้องกันการสูญหายของข้อมูล ให้บันทึกและปิดไฟล์ทั้งหมดที่เปิดอยู่ และออกจากโปรแกรมต่างๆ ก่อนที่จะปิดคอมพิวเตอร์

## 1. ปิดระบบปฏิบัติการ

- 1 ใน Windows Vista®:

คลิกที่ Start  แล้วคลิกลูกศรที่มุมขวาของเมนู Start ดังภาพที่แสดงไว้ด้านล่าง แล้วคลิก Shut Down



- 1 ใน Windows® XP:

คลิก Start → Turn Off Computer → Turn Off

คอมพิวเตอร์จะปิดหลังจากเสร็จสิ้นขั้นตอนการปิดระบบปฏิบัติการ

2. ตรวจสอบว่าได้ปิดคอมพิวเตอร์และอุปกรณ์ทั้งหมดที่ต่ออยู่กับคอมพิวเตอร์แล้ว ถ้าหลังจากปิดระบบปฏิบัติการแล้ว คอมพิวเตอร์และอุปกรณ์ที่ต่ออยู่ไม่ได้ปิดการทำงานโดยอัตโนมัติ ให้กดปุ่มเปิด/ปิดค้างไว้ประมาณ 4 วินาทีเพื่อปิดคอมพิวเตอร์พร้อมทั้งอุปกรณ์ที่ต่ออยู่

---

## หลังจากทำงานกับส่วนประกอบภายในของคอมพิวเตอร์

หลังจากที่คุณดำเนินการเปลี่ยนชิ้นส่วนใดๆ เสร็จสิ้นแล้ว ตรวจสอบว่าคุณได้ต่ออุปกรณ์ภายนอก การ์ด และสายใดๆ ก่อนที่จะเปิดเครื่องคอมพิวเตอร์ของคุณ



**ข้อควรระวัง:** เพื่อไม่ให้คอมพิวเตอร์ชำรุดเสียหาย ให้ใช้เฉพาะแรมดเคอร์ที่ออกแบบขึ้นมาสำหรับคอมพิวเตอร์ Dell รุ่นนี้ โดยเฉพาะเท่านั้น ห้ามใช้แรมดเคอร์ที่ออกแบบขึ้นมาสำหรับคอมพิวเตอร์รุ่นอื่นๆ ของ Dell

1. ต่ออุปกรณ์ภายนอกใดๆ เช่น ตัวจำลองพอร์ด, battery slice หรือ media base แล้วเปลี่ยนการ์ดใดๆ เช่น ExpressCard
2. เสียบสายโทรศัพท์หรือสายเครือข่ายเข้ากับคอมพิวเตอร์



**ข้อควรระวัง:** สำหรับการเสียบสายเครือข่าย ให้เสียบสายเข้ากับอุปกรณ์เครือข่ายก่อน แล้วจึงเสียบสายอีกด้านเข้ากับคอมพิวเตอร์

3. เปลี่ยน [แบตเตอรี่](#)
4. เสียบปลั๊กคอมพิวเตอร์และอุปกรณ์ต่างๆ ทั้งหมดที่ต่ออยู่กับคอมพิวเตอร์เข้ากับเต้ารับปลั๊กไฟ
5. เปิดคอมพิวเตอร์

[\[L3CÁDÉSÚÍÑÉÁÉÁ\]](#)